

The Trex logo is positioned in the upper left corner of the image. It features the word "Trex" in a bold, sans-serif font, with a registered trademark symbol (®) to its upper right. The logo is set against a semi-transparent white rectangular background that allows the underlying image of the deck and trees to be visible.

TREX® ENTARIMADO

DESEMPEÑO INIGUALABLE y belleza impercedera

BIENVENIDO A **Trex**<sup>®</sup>

**TODA LA BELLEZA  
Y NINGUNA DE LAS  
COMPLICACIONES**  
de los entarimados de  
madera auténtica

En su calidad de entarimados realizados con materiales alternativos a la madera líderes en Estados Unidos durante casi 20 años, las tarimas Trex<sup>®</sup> han inspirado el disfrute de todas las posibilidades de los espacios al aire libre.

#### **BELLEZA SIN PAR**

Con un modelo de vetas naturales de alta definición o nuestro acabado estriado de madera dura tropical, los entarimados Trex han sido diseñados con una tecnología de poco brillo y resistente al paso constante de personas que aumenta su prolongada durabilidad en comparación con cualquier otro material para exteriores.

#### **RESPETUOSO CON EL MEDIO AMBIENTE**

Nuestros entarimados se fabrican con un 95% de materiales reciclados, entre ellos embalajes de plástico, maderas recuperadas y aserrín: no se talan árboles ni se importa madera de selvas tropicales. Además, nuestros procesos son ecológicos, ya que los vertidos y residuos de la fábrica se reutilizan en la línea de fabricación.

#### **SIN COMPLICACIONES**

A no ser que para usted una limpieza ocasional con agua y jabón represente un "trabajo", prepárese para disfrutar de la vida al aire libre sin complicaciones gracias a nuestro revestimiento exclusivo de alto desempeño que protege las superficies expuestas y no requiere lijado, tintes ni pinturas. Jamás.

CORAZA



ESTRUCTURA

PORTADA  
entarimados: Contour<sup>®</sup> Honey Brown

ESTA PÁGINA  
entarimados: Contour<sup>®</sup> Pebble Grey



LA BUENA VIDA  
es mucho mejor al aire libre

entarmados: Contour® Clove Brown

### TRES INTENSOS Y LUJOSOS COLORES

Los entarimados Trex® presentan tres tonos muy acertados que ofrecen vetas profundas y colores ricos y saturados, aplicados directamente en los tablonos. Así que enamórese del que más le guste. Porque el color que usted elija será el que va a disfrutar sin manchas ni decoloraciones durante décadas.



CONTOUR® HONEY BROWN



CONTOUR® PEBBLE GREY



CONTOUR® CLOVE BROWN



**FIJACIÓN UNIVERSAL**  
nylon con relleno de fibra  
de vidrio



**GRAPADO**  
acero inoxidable

#### SISTEMA DE FIJACIÓN OCULTA TREX HIDEAWAY®

Nuestros tablonos acanalados albergan nuestro revolucionario sistema de fijación oculta Trex Hideaway®, que proporciona un acabado liso y sin trabas—ni tornillos ni perforaciones, nada que interrumpa la textura uniforme o la agradable sensación de su nueva terraza Trex.



**VERDE**  
está a punto de convertirse en su color favorito

Nuestra empresa se fundó sobre la base de unos principios y valores ecológicos, que abarcan desde nuestros innovadores materiales hasta nuestros procesos respetuosos con el medio ambiente.

**MATERIALES RECICLADOS**

Trex reutiliza materiales de la forma más inteligente, creando productos nuevos e innovadores de elementos no tan nuevos.

- » Trex le ahorra a los vertederos 180 millones de kilos de plástico y residuos de madera cada año.
- » Trex es uno de los mayores recicladores de embalajes de plástico de Estados Unidos.
- » Trex no ha talado ni un solo árbol en todo el tiempo que lleva en el negocio de los entarimados. En su lugar utilizamos lo que otros no, incluyendo:
  - Madera recuperada de distintas operaciones
  - Tarimas usadas
  - Aserrín (más de 90 millones de kilos por año)

**Productos respetuosos con el medio ambiente**

Nos sometemos de forma regular a auditorías externas para asegurarnos de que continuamos mejorando nuestras prácticas ecológicas y de que cumplimos con las directrices y normativas ambientales y de seguridad y salud.

- » Los camiones que usa Trex para el transporte del aserrín emplean aceites vegetales en sus sistemas hidráulicos.
- » Los vertidos y residuos de la fábrica se reutilizan en la línea de fabricación.
- » En la medida de lo posible, los embalajes de Trex® están hechos de papel y plástico reciclado.

Entarimados Trex®

ENTARIMADO	DESCRIPCIÓN	NÚMERO DE ARTÍCULO
Tablón de bordes acanalados de 25 mm 	25mm x 140mm x 2400mm—Contour® Honey Brown	HB010608CG01
	25mm x 140mm x 2400mm—Contour® Clove Brown	CB010608CG01
	25mm x 140mm x 2400mm—Contour® Pebble Grey	PG010608CG01

HERRAMIENTA	DESCRIPCIÓN	NÚMERO DE ARTÍCULO
Clip inicial (acero inoxidable) 	2.5 clips por metro lineal del tablón inicial (primero) de una terraza (10 por bolsa)	STARTERCLIP
Sujetador universal oculto (nailon relleno de fibra de vidrio con tornillo de acero inoxidable) 	1.5 m² bolsa (30 por bolsa)	UNIVCONCLIP

**RESISTENCIA GARANTIZADA AL PASO DEL TIEMPO Y A LAS INCLEMENCIAS METEOROLÓGICAS**

De hecho, Trex defiende tan fielmente la belleza y la durabilidad de sus entarimados, que ahora ofrece una **garantía residencial limitada de 25 años por manchas y decoloraciones en Trex Contour**. Una garantía imposible de encontrar en cualquier otro tipo de entarimado sometido a los caprichos del tiempo (y de su estilo de vida).

En las próximas décadas podrá confiar en el inigualable desempeño antidecoloración y antimanchas de su entarimado Trex, además de en una belleza duradera y natural que, sin duda, atraerá todas las miradas. Conozca más información sobre la garantía residencial limitada por manchas y decoloraciones en [www.trex.com](http://www.trex.com).

# INSTALACIÓN

Antes de instalar cualquier producto Trex®, revise la normativa local de construcción y consulte a los responsables municipales de urbanismo y obras para asegurarse de la legalidad y seguridad de su instalación.

## GLOSARIO DE TÉRMINOS

<b>Perno de cabeza de coche</b>	Perno con cabeza redondeada y reborde cuadrado debajo de la cabeza que evita que gire durante la instalación.
<b>Clip conector</b>	Sujetador oculto que se utiliza entre los tablones de la terraza para fijar su posición.
<b>Vigueta</b>	Tabla estructural horizontal tratada a presión que va de pared a pared, de pared a viga o de viga a viga para sostener el piso de la terraza y los materiales del entarimado.
<b>Tornillo de rosca de madera</b>	Sujetador metálico grande con cabeza hexagonal y roscas de tornillo para insertarlo en la madera.
<b>Travesaño</b>	Viga que da soporte a un extremo de las viguetas.
<b>Mamperlán</b>	Borde redondeado frontal de la huella de una escalera.
<b>Tornillo de cabeza troncocónica</b>	Tornillo autorroscante con un diseño de corte en W y cabeza ligeramente redondeada.
<b>Vigueta terminal</b>	Vigueta que se encuentra a los lados o en el extremo de la terraza. Puede tener escaleras conectadas y suele quedar opuesta al travesaño.
<b>Contrahuella</b>	Tabla vertical clavada a un larguero.
<b>Corte biselado</b>	Junta que se usa para empalmar dos piezas del entarimado de extremo a extremo, normalmente con un corte a 45°.
<b>Tornillo autorroscante</b>	Sujetador que inicia y hace su propio orificio y no requiere un orificio previamente perforado.
<b>Huella de la escalera</b>	Peldaños o tablas de una escalera que forman los peldaños.
<b>Clip inicial</b>	Clips metálicos que se usan en el extremo de las tablas de la terraza para fijarlas en su posición.
<b>Larguero</b>	Componente estructural de una escalera que da soporte a las huellas y las contrahuellas.
<b>Sujetador universal</b>	Sujetador oculto de plástico de 6 mm de espaciamiento automático y mayor durabilidad que permite una instalación más rápida y fácil que los sujetadores tradicionales.

## CONSEJOS GENERALES

- » La mayoría de los trazos de gises de colores no pueden eliminarse. **Use talco para bebé.**
- » Cuando perforo agujeros grandes o profundos, saque la broca cada cierto tiempo para retirar las virutas.
- » Si quiere disimular la aparición de las viguetas por los espacios entre los tablones, pinte de negro la parte superior de las viguetas.
- » Los entarimados Trex son aptos para una amplia variedad de aplicaciones. No son adecuados como elementos estructurales primarios, tales como pilares, viguetas, travesaños o vigas.
- » Mejora constante de los métodos de construcción. Visite [trex.com](http://trex.com) para comprobar que dispone de las instrucciones de instalación más recientes.



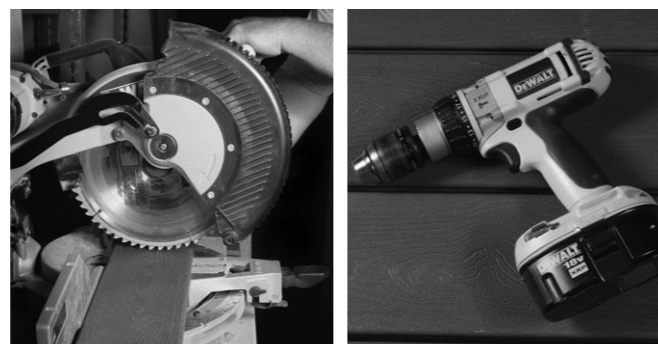
## SEGURIDAD

Cuando trabaje en un proyecto de construcción, deberá usar ropa protectora y un equipo de seguridad. Use gafas de seguridad, guantes, una mascarilla antipolvo y manga larga, especialmente cuando realice cortes en lugares cerrados.

Las terrazas y barandillas Trex® son más pesadas y flexibles que la madera. NO intente levantar la misma cantidad de tablones Trex que levantaría si se tratara de maderos tradicionales. Consulte las fichas de datos de seguridad de los materiales en [Trex.com](http://Trex.com).

## HERRAMIENTAS

Con Trex puede crear formas, perfiles y adornos. La mayoría de las instalaciones no requieren herramientas especiales. Para obtener mejores resultados, use cuchillas con las puntas de carburo y brocas de fresadoras.



Si emplea una sierra ingletadora, le recomendamos que use una hoja de sierra de 254 mm – 305 mm con un máximo de 40 dientes.

Instale las fijaciones recomendadas por Trex con taladros estándar.

## MANUAL DE MANTENIMIENTO Y LIMPIEZA DE TREX CONTOUR®

Es necesario limpiar todos los materiales de construcción para exteriores. La limpieza periódica de los entarimados y barandillas Trex Contour mantendrá la belleza de su terraza. Retire periódicamente el polen y otros restos de la superficie de su terraza para evitar la formación de moho en la biopelícula.

PROBLEMA	SOLUCIÓN
Suciedad y restos	Rocíe la zona afectada con una manguera para eliminar la suciedad de la superficie. Use agua tibia con jabón y un cepillo de cerdas suaves para eliminar la suciedad y los restos del dibujo en relieve.
Trazos de gis	Los trazos de gis permanentes pueden decolorar la superficie.
Hielo y nieve	Use una pala de plástico para retirar la nieve de la terraza. Use cloruro de calcio o sal de roca para derretir la nieve y el hielo de la superficie de la terraza.
Aceite/grasa/comida	Todos los vertidos de comida deben limpiarse lo antes posible. <b>Debe limpiarse la superficie cada siete días para mantener la garantía de resistencia a las manchas.</b> Para eliminar la suciedad, rocíe con una manguera y use agua tibia con jabón y un cepillo de cerdas suaves para eliminar los vertidos del dibujo en relieve.
Moho	Si en la superficie de la terraza se dejan restos de polen y suciedad, es posible que aparezca moho en la biopelícula. Se recomienda utilizar una manguera y agua tibia con jabón con un cepillo de cerdas suave para retirar comida y moho.
Uso de la limpiadora a presión	Puede usar una limpiadora a presión de 103 bar sobre la superficie de revestimiento Transcend para eliminar la suciedad y los restos. Utilice una boquilla de tipo abanico con la limpiadora a presión, a una distancia mínima de 100 mm del revestimiento.
Pintura	Los tablones del entarimado Trex Contour <b>NO PUEDEN</b> pintarse ni teñirse.
Limpieza	Friegue las zonas afectadas con agua y jabón y un cepillo de mango largo y cerdas con una dureza media. A continuación, lave con agua a presión siguiendo las instrucciones anteriores. Si la limpiadora a presión tiene un depósito de jabón, utilícelo. <b>ACLARE A FONDO.</b> Si no se aclara correctamente, el agua que se seque contendrá residuos y deberá volver a limpiarlo.



**SIEMPRE ECOLÓGICO:** Los entarimados Trex se fabrican con un 95 % de materiales reciclados, como embalajes de plástico, maderas recuperadas y aserrín.

## PROPIEDADES FÍSICAS Y MECÁNICAS DE TREX CONTOUR® EN EE.UU.

CRITERIOS	MÉTODO DE ENSAYO	RESULTADOS	EXPLICACIÓN DEL ENSAYO
<b>Coefficiente de dilatación térmica</b> (Transcend y Trex Contour)	ASTM D696		
Ancho		8.94 x 10 <sup>-5</sup> cm/cm/C	Distancia de la contracción o dilatación transversales de una muestra de 12SDSq a diversas temperaturas
Largo		4.1 x 10 <sup>-5</sup> cm/cm/C	Distancia de la contracción o dilatación transversales de una muestra de 12SDSq a diversas temperaturas
<b>Resistencia a la compresión</b> (Transcend y Trex Contour)	ASTM D695		
Superficie		12.45 MPa	Fuerza necesaria para comprimir la superficie de una muestra entre dos (2) esferas de 50 mm para producir una abolladura de 0.2 mm
Borde		13.40 MPa	Fuerza necesaria para comprimir la superficie de una muestra entre dos (2) esferas de 50 mm para producir una abolladura de 0.2 mm
<b>Densidad relativa [g/cm<sup>3</sup>]</b> (Transcend y Trex Contour)	ASTM D792		
Ancho		1.05	Masa por volumen unitario en comparación con el agua (1.00 g/cm <sup>3</sup> )
<b>Resistencia a infecciones fúngicas</b>	ASTM D1413		
[Podredumbres marrón y blanca]		Sin deterioro	Las muestras se someten a la acción de hongos xilófagos que destruyen la madera (podredumbres blanca y marrón) para evaluar su deterioro y su pérdida de peso.
<b>Retención de los tornillos</b> (Transcend y Trex Contour)	ASTM D1761		
Tornillos nº 8		1,377.25 N/m	Fuerza necesaria para sacar un tornillo de un tablón de la terraza
<b>Absorción de agua</b> (Transcend y Trex Contour)	ASTM D1037		
Vol. %		<0.5%	Medición del aumento de peso de un tablón de terraza cuando se sumerge en agua durante 24 horas.
Masa %		0	Cambio en la medición de la masa de un tablón de terraza cuando se sumerge en agua durante 24 horas.

\* Ensayos de la ASTM (American Society for Testing of Materials) realizados en la Universidad del Estado de Washington (Pullman, WA, EE.UU.)

## SUJETADORES DE ENTARIMADO

Para obtener mejores resultados, recomendamos usar los sujetadores ocultos Trex Hideaway® por su excelente funcionamiento y su aspecto atractivo.

Si se produjese algún incidente atribuible al uso de sujetadores no recomendados, la garantía limitada de Trex no lo cubriría.



Clip inicial



Sujetador universal

### CONSEJOS SOBRE SUJETADORES OCULTOS

#### Cantidad necesaria de clips iniciales

Se necesitan unos 2,5 clips por cada metro lineal del tablón inicial (primero).

Distancia entre viguetas (en el centro)	CANTIDAD NECESARIA DE CLIPS CONECTORES				
	Dimensiones de la terraza en metros cuadrados				
	10	20	30	40	50
305 mm	230	460	640	920	1150
406 mm	200	400	600	800	1000

#### Cálculo del número de clips conectores necesarios

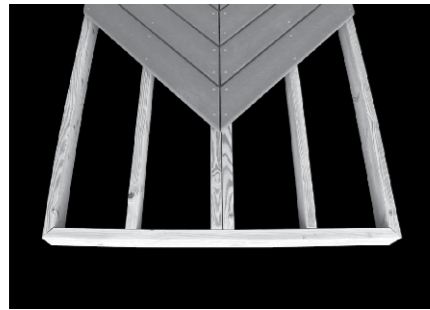
» n° de viguetas x n° de tablas de entarimado = n° de sujetadores universales necesarios.

» Se necesitan treinta (30) sujetadores universales ocultos para instalar 1.5 m<sup>2</sup> de entarimado, aproximadamente.

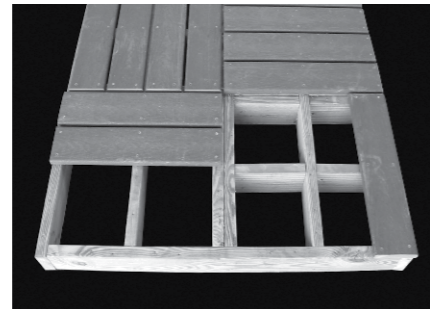
**ATENCIÓN:** Si se usan sujetadores ocultos (tanto clips iniciales como conectores), deberá usarse uno en cada vigueta.

## PATRONES ESPECIALES

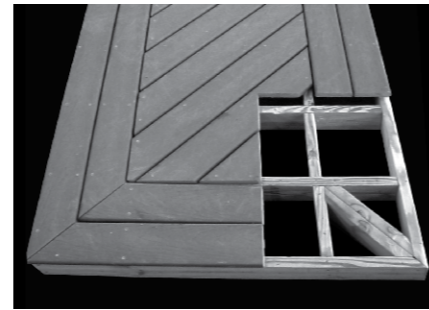
Si tiene previsto crear un patrón único, deberá ajustar el bastidor para dar apoyo al patrón de la superficie. Muchas terrazas están diseñadas para aprovechar los ángulos, tal como se muestra a continuación.



Patrón diagonal



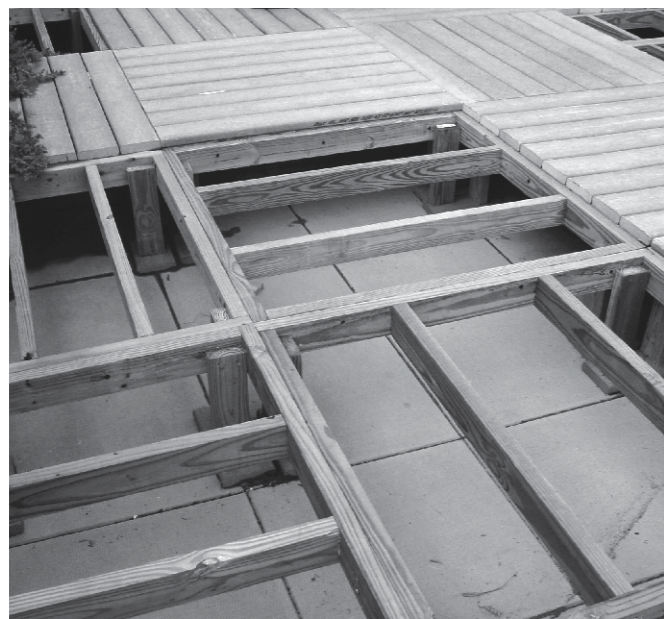
Patrón de azulejo



Patrón de marco de fotografía

## SISTEMAS PARA AZOTEAS Y ENTRAMADOS

### Sistemas de entramados



En zonas en las que el entramado no esté expuesto a una excesiva acumulación de residuos (por ejemplo, zonas cubiertas como balcones, porches, etc.), se acepta una altura mínima de 38 mm para las viguetas tratadas a presión y una separación mínima de 6 mm entre las tablas Trex. Aún así, estas zonas deberán diseñarse para permitir un desagüe correcto, por lo que se aceptaría el uso de sujetadores ocultos. Sin embargo, si es necesario acceder a la subestructura del entramado, se recomienda usar el Sujetador Universal (plástico) o tornillos para entramados de composite de 51 mm. Es necesario mantener una separación de entre 6 mm y 13 mm respecto a las paredes u otros objetos fijos.

En cualquier otra zona donde pueda acumularse un exceso de agua y de residuos, Trex recomienda una altura mínima de 89 mm para las viguetas tratadas a presión y una separación de 10 mm. Para este uso no se aconsejan los sujetadores ocultos, sino que deberán usarse tornillos estándar para composite de 76 mm.

El sistema de entramado crea una zona intermedia entre una superficie sólida y el entramado Trex®. El acceso, el desagüe y la circulación del aire son esenciales. El agua debe poder fluir por la terraza y evacuarse. También es necesario poder acceder al entramado para repararlo y para eliminar los desechos. Una circulación adecuada del aire mantendrá la terraza seca y en buen estado.

Cuando se utilice Trex en un sistema de entramado, deberá contar con un soporte por debajo en toda su extensión y, si se usa en una azotea, los soportes deberán seguir la dirección de la pendiente del tejado para permitir un correcto desagüe. Además, las viguetas del entramado deberán fijarse a la estructura del tejado para estabilizar el armazón de la terraza. En caso contrario, la estructura sería deficiente y comprometería el desempeño de la terraza.

**CONSULTE** siempre a las autoridades municipales de urbanismo y obras para informarse sobre la adecuada instalación en azoteas y barandillas en una estructura de tejado.

### CONSEJOS PARA TERRAZAS EN AZOTEAS

- » Si se desea mantener el acceso al tejado, deberá construirse la terraza Trex en secciones desmontables o con sujetadores desmontables.
- » Las viguetas del entramado deberán fijarse a la estructura de la azotea para estabilizar el bastidor de la terraza. En caso contrario, la estructura sería deficiente y comprometería el desempeño de la terraza.

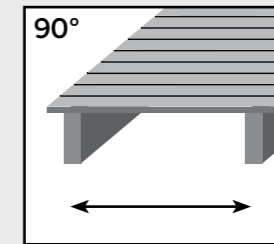
## CUMPLIMIENTO DE LA NORMATIVA

### Distancia entre viguetas para los entramados

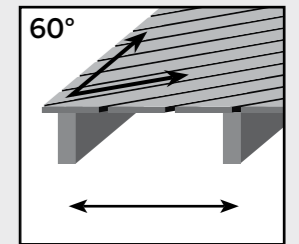
Las viguetas deben quedar espaciadas en el centro de acuerdo con la tabla que aparece a continuación. Compruebe que todas las viguetas estén niveladas y horizontales. Las tablas Trex® deben abarcar al menos 3 viguetas. Para instalaciones que soporten cargas pesadas, p. ej. jacuzzis, maceteros, etc., consulte a un ingeniero de construcción o a un inspector para saber la distancia recomendada. Si quiere disimular la aparición de las viguetas por los espacios entre las tablas, pinte de negro la parte superior de las viguetas.

Las fichas de datos de seguridad de los materiales están disponibles en [trex.com](http://trex.com).

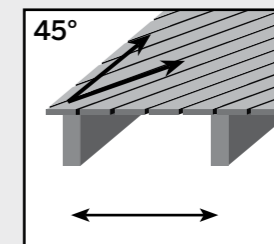
### AJUSTE LA DISTANCIA ENTRE VIGUETAS PARA COLOCAR PATRONES DE ENTRAMADO ANGULADOS\*



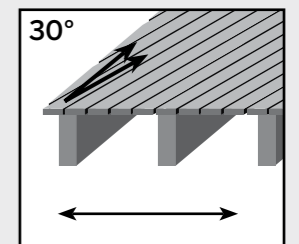
Perpendicular a las viguetas. Consulte la siguiente tabla.



A un ángulo de 60°, la distancia máxima entre las viguetas será de 51 mm menos de lo indicado en la siguiente tabla.



A un ángulo de 45°, la distancia máxima entre las viguetas será de 102 mm menos de lo indicado en la siguiente tabla.



A un ángulo de 30°, la distancia máxima entre viguetas será la mitad de la distancia indicada en la siguiente tabla.

TABLA DE DISTANCIAS DEL ENTRAMADO TREX (en el centro)

	Terrazas residenciales, muelles de uso no intensivo, patios residenciales o de guarderías		Terrazas comerciales, paseos marítimos y puertos deportivos	
Carga del entramado	4788 N/m <sup>2</sup>		4788 N/m <sup>2</sup>	9576 N/m <sup>2</sup>
Tablas de 140 mm x 25 mm	406 mm		406 mm	305 mm

\*Solo disponible en determinadas zonas.

## ESPACIADO

Las tablas de las terrazas Trex® deben espaciarse tanto entre los extremos como entre los lados. El espaciado es necesario para permitir el desagüe y las ligeras dilataciones y contracciones térmicas de las tablas del entarimado Trex. El espaciado también permite la contracción del conjunto de viguetas de madera.

» **OBSERVE** siempre las pautas de espaciado recomendadas por Trex.

» El voladizo perpendicular máximo admisible para Trex es de 102 mm.

» Todas las terrazas necesitan que circule el aire para mantenerse secas y en buen estado. Para mejorar la circulación del aire, deje aberturas bajo el entarimado o aumente el espaciado a 10 mm.

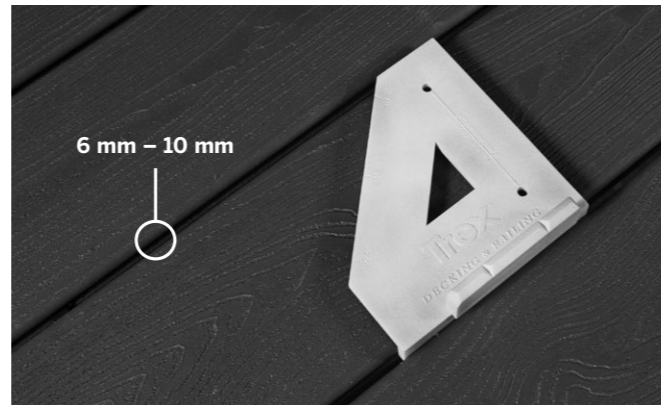
ESPACIADO DE LADO A LADO	
Por encima de 4.5°C*	6 mm
Por debajo de 4.5°C*	10 mm

\*Temperatura en el momento de la instalación.

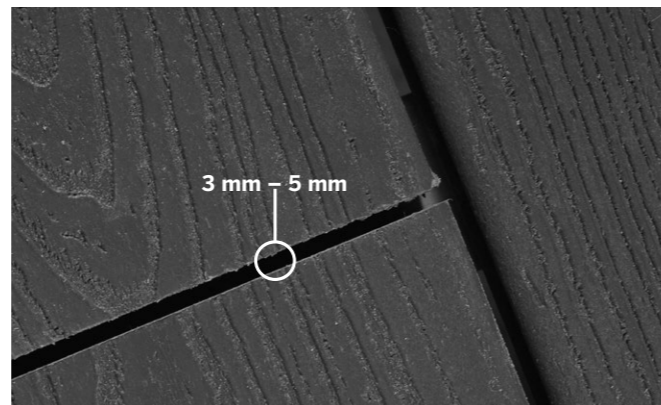
ESPACIADO DE EXTREMO A EXTREMO / DE EXTREMO A LADO / CONTIGUO		
	Espaciado de extremo a extremo / Espaciado de extremo a lado /	Espaciado contiguo
Por encima de 4.5°C*	3 mm	6 mm
Por debajo de 4.5°C*	5 mm	13 mm

\*Temperatura en el momento de la instalación.

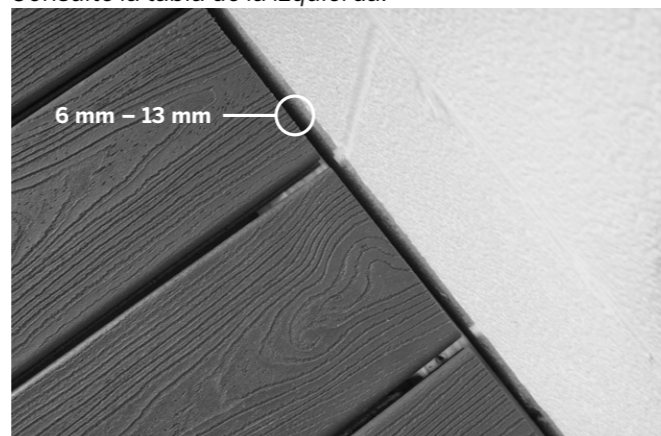
» Si usa los sujetadores ocultos recomendados, su colocación establecerá el tamaño del espaciado mencionado.



**De lado a lado** El espaciado mínimo requerido de lado a lado es de 6 mm. Si la terraza se instala a unas temperaturas inferiores a 4,5 °C, se recomienda un espaciado de 10 mm. Trex también recomienda un espaciado de 10 mm en muelles o en zonas densamente arboladas. El espaciado no deberá sobrepasar nunca los 13 mm.



**De extremo a extremo / De extremo a lado** Espaciado de extremo a extremo del entarimado Trex, según la temperatura en el momento de la instalación. Consulte la tabla de la izquierda.



**Objetos sólidos contiguos** Si el entarimado Trex linda con una pared, deberá dejarse un espacio de 6-13 mm, según la temperatura en el momento de la instalación. Consulte la tabla de la izquierda.

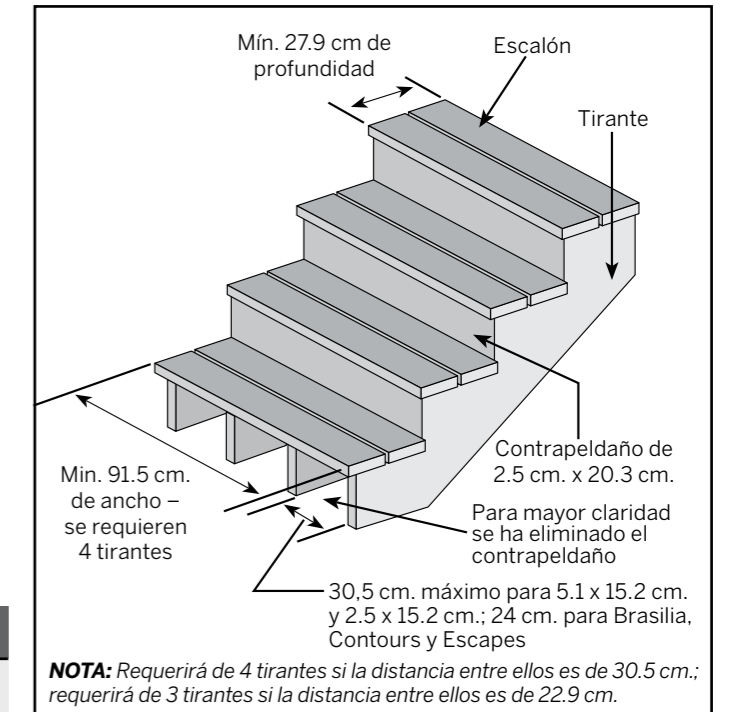
## ESCALERAS

### Peculiaridades de la escalera

- » Sujete los peldaños de forma continua por lo menos con cuatro tirantes.
- » Consulte en la tabla el espaciado de los perfiles medido de centro a centro (*a la derecha*).
- » Cubra los costados de los tirantes y los contrapeldaños con tablas de alero o molduras Trex® para lograr un buen acabado.
- » El espaciado de las tablas Trex en las escaleras debe ser de 0.6 - 1 cm.
- » El escalón no debe tener un voladizo superior a 1.3 cm.

### ESPACIADO MÁXIMO EN EL CENTRO DE LA VIGA

Tablas de 5.1 x 15.2 cm., 2.5 cm	30.5 cm
----------------------------------	---------



## CÓMO INSTALAR LOS ESCALONES DE LAS ESCALERAS

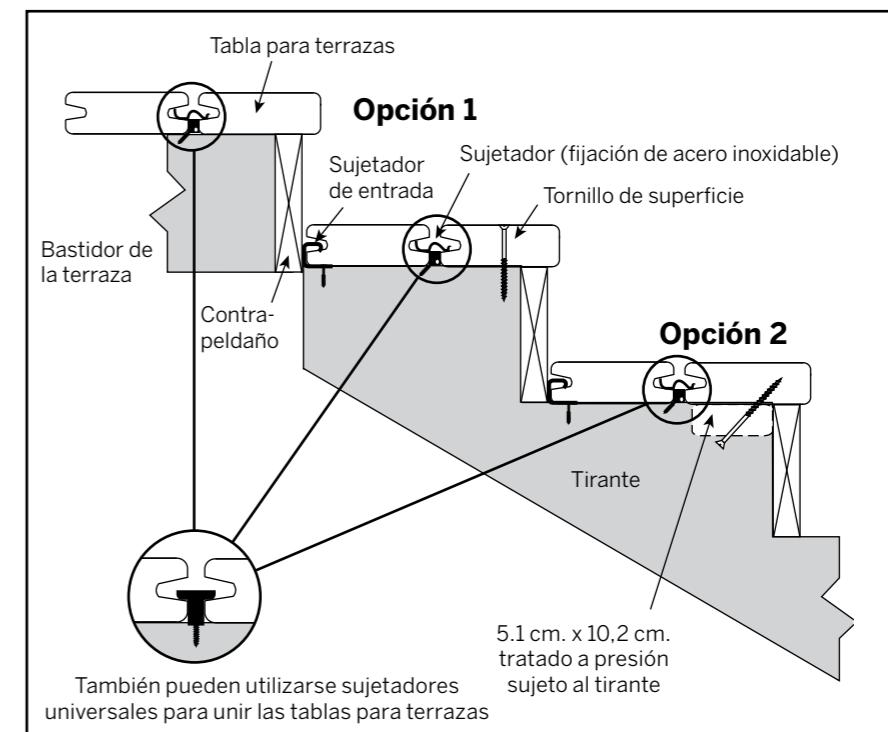
### Opciones de instalación

**Opción 1:** Uso de un sistema de fijación invisible

1. Instale el sujetador de entrada contra el contrapeldaño.
2. Instale la primera tabla.
3. Instale la segunda tabla.
4. Sujete con los tornillos desde la parte superior de la segunda tabla a los tirantes.

**Opción 2:** Uso de un bloque de madera de soporte de 5.1 cm. x 10.2 cm.

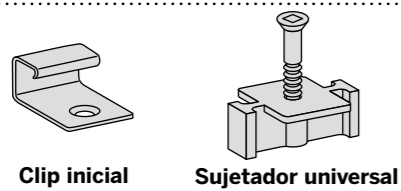
1. Instale los sujetadores de entrada contra el contrapeldaño de cada escalón.
2. Instale la primera tabla.
3. Coloque bloques de 5.1 cm. x 10.2 cm. entre los tirantes.
4. Realice agujeros previos en los bloques.
5. Instale la segunda tabla.
6. Asegure con tornillos desde la parte de abajo, atravesando el bloque de madera hasta penetrar en la parte inferior del peldaño.





## INSTALACIÓN DE SUJETADORES UNIVERSALES OCULTOS

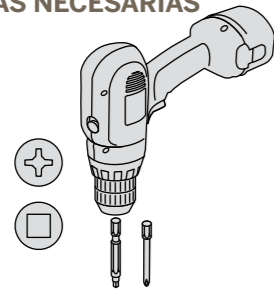
### PIEZAS



Clip inicial

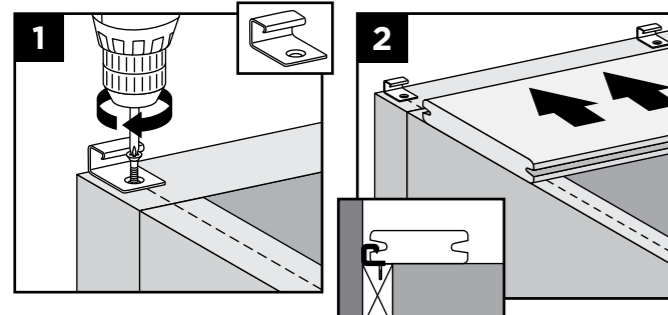
Sujetador universal

### HERRAMIENTAS NECESARIAS



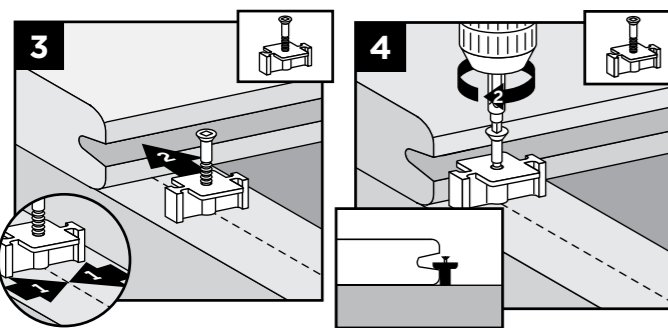
**ATENCIÓN:** La distancia máxima para las tablas de terraza que usen el sistema Hideaway es de 406 mm en el centro. Cuando los sujetadores se instalan correctamente, aportan una separación de 6 mm.

### Instalación de los clips iniciales y de la primera tabla



1. Instale los clips iniciales en el borde del larguero, centrados en cada vigueta. Fije los clips con tornillos.
2. Encaje el borde acanalado de la tabla en los clips iniciales. **Importante:** La primera tabla DEBE quedar recta y perfectamente asegurada.

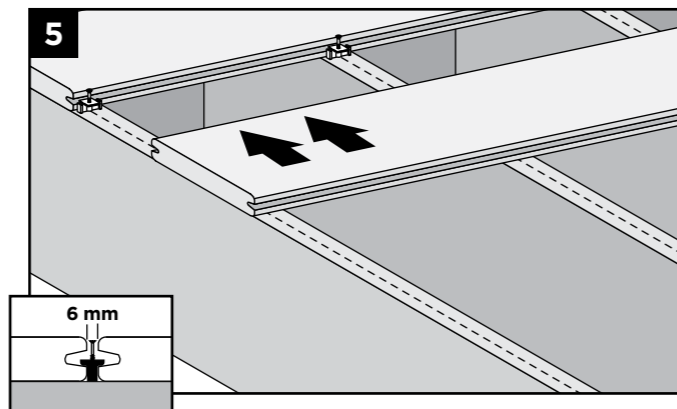
### Instalación de los sujetadores universales



3. Inserte el sujetador en el borde acanalado de la tabla de terraza.
4. Alinee el agujero del tornillo del sujetador con el centro de la vigueta. Haga lo mismo en cada vigueta de la tabla.

**ATENCIÓN:** Atornille solo hasta la mitad. **NO** apriete por completo el tornillo.

### Instalación de la segunda tabla



5. Coloque la segunda tabla en su lugar y compruebe que los sujetadores encajen en la ranura. Instale el siguiente sujetador universal al otro lado de la segunda tabla, tal como se indica en los pasos 3 y 4. **NO** apriete del todo el tornillo.

### Finalización de la instalación

6. Apriete los tornillos de los sujetadores de la primera hilera. Realice los pasos del 3 al 5, apretando cada hilera una vez colocada la tabla siguiente. Asegúrese de usar una broca cuadrada larga del nº 1.

### Instalación de la última tabla

#### Opción 1:

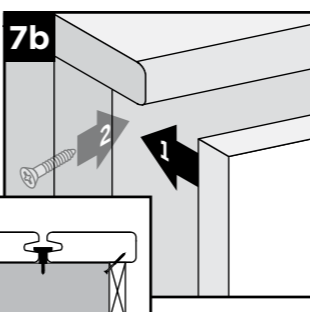
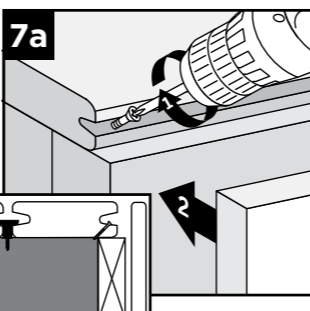
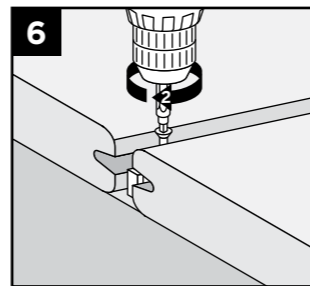
#### Uso de una tabla frontal

- 7a. Realice agujeros piloto en ángulo a través del borde ranurado de la tabla de terraza hasta el travesaño. Coloque tornillos de 64 mm en los orificios piloto para asegurarlo. Coloque la tabla frontal a ras de la superficie de la terraza.

#### Opción 2:

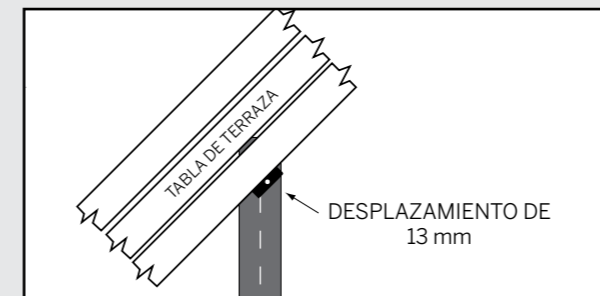
#### Con tabla voladiza

- 7b. Realice agujeros piloto en un ángulo de 45° desde debajo de la superficie de la terraza a través de la vigueta terminal. Asiente la última tabla en los sujetadores que sobresalen de la vigueta terminal. Inserte tornillos de 64 mm en los agujeros piloto para asegurar la tabla. Coloque la tabla frontal debajo de la tabla voladiza.



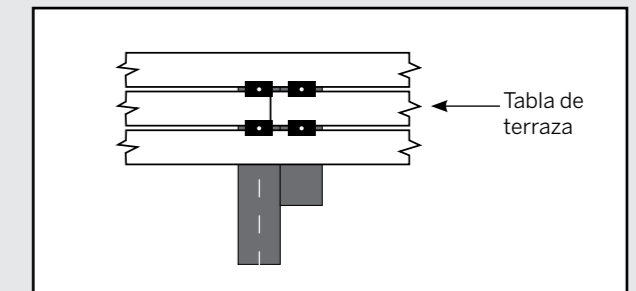
## CONSEJOS PARA LA INSTALACIÓN DE UN SISTEMA DE SUJECIÓN OCULTO TREX® HIDEAWAY

### Instalación de tablas angulares de terraza en las esquinas



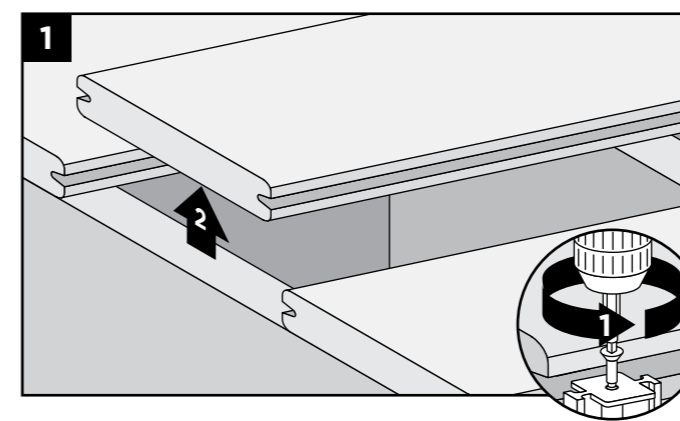
**COMIENCE siempre por la esquina** con una pequeña pieza de triangular de tabla a 45° y vaya trabajando hacia fuera. Instale los sujetadores Trex Hideaway de 13 mm descentrados para mantener los tornillos de los sujetadores a la mitad de las viguetas.

### Cómo empalmar uniones

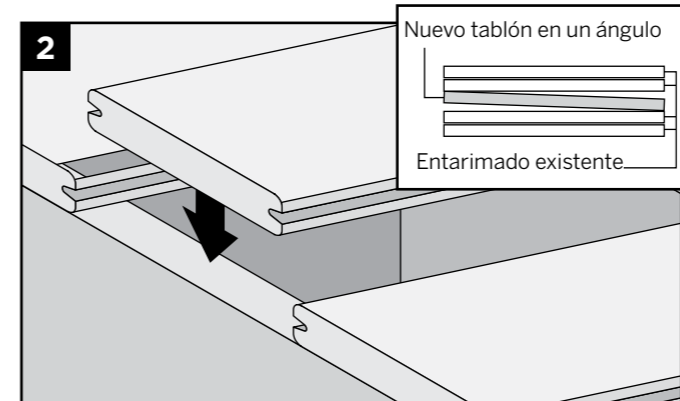


1. Instale tablas del bastidor de 254 mm – 305 mm a lo largo de las viguetas donde se empalmarán las uniones.
2. Coloque sujetadores adicionales en la tabla adyacente sobre la vigueta y las tablas de bastidor donde estará la unión.
3. Coloque la primera tabla de la unión en su lugar y sujétela con un sujetador.
4. Empalme el extremo de la segunda tabla con la primera y sujételas con un sujetador.
5. Coloque el segundo conjunto de sujetadores a cada lado del empalme para la siguiente tabla.

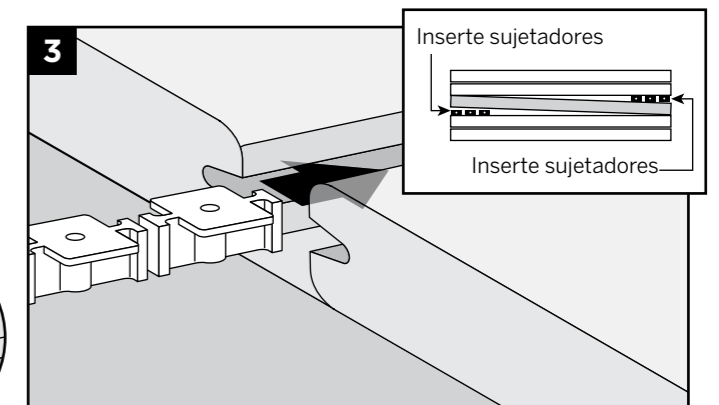
## SUSTITUCIÓN DE TABLAS TREX® INSTALADAS CON SUJETADORES UNIVERSALES



1. Quite los tornillos de los sujetadores en ambos lados de la tabla que desea sustituir y quite la tabla.



2. Incline la nueva tabla para colocarla en su lugar. Consulte el recuadro (arriba).



3. Deslice un sujetador para cada vigueta en las ranuras de la tabla desde ambos extremos de la tabla.

**ATENCIÓN:** Es posible que tenga que aflojar las tablas adyacentes para deslizar los sujetadores a su posición.

4. Coloque la nueva tabla y fije los sujetadores en el centro de cada vigueta.

## GARANTÍA LIMITADA DE TREX®

Trex Company, Inc. (en adelante "Trex") garantiza al comprador original ("Comprador") que, durante el periodo de tiempo establecido en la siguiente frase y en condiciones normales de uso y servicio, los productos Trex® no presentarán defectos de fábrica ni materiales defectuosos y que no se fracturarán, astillarán, pudrirán ni sufrirán daños estructurales por la acción de termitas o por descomposición fúngica. El plazo de dicha garantía será de veinticinco (25) años a partir de la fecha de la compra original para las aplicaciones residenciales, y de diez (10) años a partir de la fecha de la compra original para las aplicaciones comerciales. Si apareciera algún defecto dentro del plazo de garantía, el Comprador lo notificará a Trex por escrito y, previa confirmación del defecto por un representante autorizado de Trex, la única responsabilidad de Trex consistirá, a su elección, en reemplazar el artículo defectuoso o en reembolsar al Comprador la parte del precio abonado por la compra de dicho artículo (con exclusión del coste de su instalación inicial).

**Sin perjuicio de lo anterior, (a) el plazo de la garantía para las luces LED y las carcasas de Trex® DeckLighting™ será de siete (7) años; el de la garantía para las luces LED y las carcasas de Trex® LandscapeLighting™, será de cinco (5) años; y el de la garantía para el regulador, el temporizador y el transformador de ambos, será de tres (3) años; en todos los casos deberán usarse transformadores Trex (la garantía no cubrirá ninguno de los componentes si no se ha usado un transformador Trex) y la garantía no cubrirá ninguna otra pieza o accesorio; (b) con respecto a la cerrajería de la puerta Trex Surroundings® (bastidor, bisagras y tornillos), el plazo de la garantía será de cinco (5) años; (c) con respecto a las balastradas decorativas Trex, el plazo de la garantía que cubre el revestimiento de pintura será de diez (10) años, y se desglosará del siguiente modo: el 100 % del reemplazo durante los primeros cinco (5) años y el 50 % del reemplazo durante los siguientes cinco (5) años; y (d) esta garantía no se aplicará a los bastidores de acero para terrazas Trex Elevations®, a las barandas de aluminio Trex Reveal® y TrexTrim™ (cada una de los cuales posee garantías aparte).**

A efectos de la presente garantía, una "aplicación residencial" se referirá a la instalación del producto en una residencia particular; y una "aplicación comercial", a la instalación del Producto en lugares distintos de una residencia particular.

**ESTA GARANTÍA NO CUBRIRÁ LOS COSTES Y GASTOS DERIVADOS DE LA RETIRADA DE LOS PRODUCTOS TREX DEFECTUOSOS O DE LA INSTALACIÓN DE MATERIALES DE REPUESTO. POR TANTO, TREX NO SE RESPONSABILIZARÁ DE DICHS GASTOS, ENTRE LOS QUE SE INCLUYEN, AUNQUE NO SE LIMITAN A LOS DE MANO DE OBRA Y TRANSPORTE.**

Con respecto a las aplicaciones residenciales, esta garantía podrá transferirse una (1) vez, dentro del periodo de cinco (5) años a partir de la fecha de la compra original por parte del Comprador, al posterior comprador de la propiedad en la que se hubieren instalado originariamente los productos Trex. Con respecto a las aplicaciones comerciales, esta garantía podrá transferirse con libertad a los posteriores compradores de la propiedad en la que se hubieren instalado originariamente los productos Trex.

Para reclamar la presente garantía limitada, el Comprador o cesionario deberá enviar a Trex una descripción del defecto para el que se presenta la reclamación y el justificante de compra, dentro del periodo de garantía arriba mencionado. La documentación deberá remitirse a la siguiente dirección:

Trex Company, Inc.  
Customer Relations  
160 Exeter Drive  
Winchester, VA 22603-8605

Trex no garantiza las condiciones atribuibles a las causas que se enumeran a continuación, por lo que no será responsable de dichas condiciones y no podrá considerarse garantía implícita alguna que las cubra: (1) instalación inadecuada de los productos Trex o falta de cumplimiento de las instrucciones de instalación de Trex, entre ellas, un espaciado inapropiado; (2) superación de las condiciones de uso y servicio normales de los productos Trex, o empleo en una aplicación no recomendada en las instrucciones de Trex ni en la normativa local de edificación; (3) desplazamiento, deformación, colapso o asentamiento del suelo de la estructura portante sobre la que se hayan instalado los productos Trex; (4) cualquier fenómeno natural (inundaciones, huracanes, terremotos, rayos, etc.), condición medioambiental (contaminación, moho, etc.), mancha por sustancias extrañas (suciedad, aceite, grasa, etc.) o condición climática normal (definida como exposición a la luz solar o a la intemperie que cause la decoloración de cualquier superficie de color, su blanqueamiento o la acumulación de suciedad y manchas); (5) variaciones o cambios en el color de los productos Trex; (6) manejo o almacenamiento inapropiados, mal uso o abandono de los productos Trex por parte del Comprador, del cesionario o de terceras partes; o (7) desgaste y roturas ordinarios.

Trex no autoriza a persona o entidad alguna a hacer declaraciones sobre la calidad del desempeño de sus productos, distintas a las recogidas en esta garantía, ni Trex quedará obligada por dichas declaraciones. Esta garantía solo podrá alterarse o corregirse mediante escrito firmado por Trex y el Comprador.

**TREX NO SERÁ RESPONSABLE, BAJO NINGUNA CIRCUNSTANCIA, DE LOS DAÑOS ESPECIALES, INCIDENTALES O CONSECUENTES, YA SEA QUE DERIVEN DEL CONTRATO, DE ILÍCITO CIVIL (ENTRE ELLOS, LA NEGLIGENCIA Y LA RESPONSABILIDAD OBJETIVA) O DE OTROS; LA RESPONSABILIDAD DE TREX RESPECTO A LOS PRODUCTOS DEFECTUOSOS NO SUPERARÁ EN NINGÚN CASO LA SUSTITUCIÓN DE DICHS PRODUCTOS O EL REEMBOLSO DEL PRECIO DE COMPRA, TAL Y COMO SE DESCRIBE MÁS ARRIBA.**

Algunos países no permiten la exclusión o limitación de los daños incidentales o consecuentes, por tanto, la anterior limitación o exclusión podría no ser aplicable. Esta garantía le otorga derechos legales específicos; usted podría tener otros derechos que varían según el país. Los consumidores tienen derechos legales según la legislación nacional vigente en materia de venta de bienes de consumo. Esta garantía no afecta a dichos derechos.

Copyright © 2014 Trex Company, Inc.

## GARANTÍA LIMITADA CONTRA MANCHAS Y DECOLORACIONES DE TREX ENHANCE®, TREX CONTOUR® Y TREX FASCIA®

Para el plazo establecido a continuación, Trex Company, Inc. (en adelante "Trex") garantiza al comprador y usuario final original (el "Comprador") el entarimado o tabla final Trex Enhance®, el entarimado o tabla final Trex Contour® o la tabla final Trex Fascia, según el caso (el "Producto"), ofrecerá las siguientes prestaciones, en condiciones de uso y servicio normales:

**Plazo de garantía:** El plazo de esta garantía comenzará a partir de la fecha de la compra original y tendrá una duración de (1) veinticinco (25) años en aplicaciones residenciales del Producto, y (2) de diez (10) años en aplicaciones comerciales.

**Aplicaciones residenciales/comerciales:** A efectos de la presente garantía, una "aplicación residencial" se referirá a la instalación del producto en una residencia particular; y una "aplicación comercial", a la instalación del Producto en lugares distintos de una residencia particular.

**Resistencia a la decoloración:** El Producto no se decolorará por su exposición a la luz y a la intemperie según el criterio de cambio de color en más de 5 unidades Delta E (CIE).

El Producto se ha diseñado para resistir la decoloración. Ningún material es inmune a la decoloración cuando se le expone durante años a la radiación UV y a los elementos. El Producto se ha diseñado para resistir a la decoloración y en ningún caso se decolorará en más de 5 unidades Delta E (CIE).

**Resistencia a las manchas:** El Producto resistirá las manchas permanentes debidas al vertido de comida y bebida, tales como catsup, mostaza, aceites para ensalada, té, café, ponches de frutas, salsas para hacer carnes a la parrilla, grasa, refrescos y otros artículos de comida y bebida relacionados que suelen estar presentes en una terraza residencial; o a las manchas derivadas del moho que crece de forma natural en el entorno, siempre que dichas sustancias se retiren del Producto con agua y jabón o con productos suaves para la limpieza doméstica, como muy tarde una (1) semana después de la exposición de la superficie a la comida o bebida, o de la aparición del moho.

Sin perjuicio de lo anterior, Trex no garantiza que el Producto sea a prueba de manchas ni que resista a las producidas por el vertido o aplicación de artículos de comida y bebida que no se hayan limpiado adecuadamente, tal y como se indicó más arriba, y como muy tarde una (1) semana después de la exposición. Asimismo, entre los materiales no cubiertos por la garantía de resistencia a las manchas se encuentran los componentes abrasivos de pH ácido o básico, las pinturas y colorantes, los disolventes fuertes, la herrumbre metálica y demás artículos de uso anormal en una terraza; además de las sustancias no digeribles, entre ellas, biocidas, fungicidas, fertilizantes y bactericidas. El moho puede asentarse y crecer en cualquier superficie exterior, y también en este Producto. Deberá limpiarse de forma periódica su terraza y eliminar la suciedad y el polen que puedan alimentar el moho. Esta garantía no cubre el moho que no se haya limpiado adecuadamente, tal y como se indica más arriba, y como muy tarde una (1) semana después de su primera aparición.

**Garantía limitada estándar de la empresa Trex:** Esta garantía es un añadido a la garantía limitada estándar de la empresa Trex que se aplica a todos sus productos.

**Transferibilidad:** Con respecto a las aplicaciones residenciales, esta garantía podrá transferirse una (1) vez, dentro del periodo de los cinco (5) años siguientes a la fecha de la compra original por parte del Comprador, a un posterior comprador de la propiedad en la que se hubieren instalado originariamente los productos Trex. Con respecto a las aplicaciones comerciales, esta garantía podrá transferirse con libertad a los posteriores compradores de la propiedad en la que se hubieren instalado originariamente los productos Trex.

**EXCLUSIONES DE LA COBERTURA DE LA GARANTÍA:**

**Exposición al calor:** El contacto directo o indirecto con fuentes de calor extremo (superior a 135 °C) puede decolorar o dañar la superficie del Producto: los efectos de tal exposición quedan expresamente excluidos de la cobertura de esta garantía.

**Daño superficial:** No use nunca palas metálicas o herramientas de borde afilado para retirar la nieve y el hielo de la superficie del Producto. Si se daña o perfora la superficie del Producto, la garantía no tendrá validez.

**Aplicación de pinturas u otros materiales al producto:** Si se aplica pintura u otros materiales de revestimiento al Producto, la garantía no tendrá validez.

**Barandas:** Esta garantía no cubre los componentes de las barandas Trex Transcend®.

**Otras exclusiones:** Esta garantía no cubrirá ninguna condición atribuible a: (1) la instalación inadecuada del Producto o la falta de cumplimiento de las instrucciones de instalación de Trex, entre ellas, un espaciado inapropiado; (2) la superación de las condiciones de uso y servicio normales del Producto, o el empleo en una aplicación no recomendada en las instrucciones de Trex ni en la normativa local de edificación; (3) el desplazamiento, deformación, colapso o asentamiento del suelo de la estructura portante sobre la que se haya instalado el Producto; (4) cualquier fenómeno natural (inundaciones, huracanes, terremotos, rayos, etc.); (5) el manejo o almacenamiento inapropiados, el mal uso o el abandono del Producto por parte del Comprador, del cesionario o de terceras partes; (6) cualquier decoloración o mancha que aparezca en la zona no transitable del Producto (a saber, la parte inferior o los extremos del Producto); o (7) el desgaste y rotura ordinarios.

**Procedimiento para reclamar esta garantía**

Para reclamar esta garantía, el Comprador deberá hacer lo siguiente:

1. Si el Comprador reclama la garantía de resistencia a las manchas, deberá hacer lo siguiente:

(a) El Comprador deberá intentar limpiar la zona afectada de la terraza aplicando los procedimientos de limpieza descritos más arriba, y como muy tarde una (1) semana después de la exposición del Producto a la comida o bebida, o tras la primera aparición del moho.

(b) Si, una vez intentados estos procedimientos de limpieza, el área afectada sigue sin satisfacer de forma razonable al Comprador, este deberá someter la terraza a una limpieza profesional que correrá por su cuenta.

(c) Si, tras la limpieza profesional, el área afectada sigue sin satisfacer de forma razonable al Comprador, este podrá reclamar la presente garantía siempre que lo haga en el plazo de los treinta (30) días siguientes a la limpieza profesional.

2. Para reclamar esta garantía limitada, el Comprador o cesionario enviará a Trex una descripción del área afectada del Producto acompañada de fotografías y del justificante de compra y, en caso de reclamar la garantía de resistencia a las manchas, de una prueba del cumplimiento del párrafo 1 anterior; todo ello, dentro del plazo de garantía mencionado más arriba. Dicha documentación deberá remitirse a:

Trex Company, Inc.  
Customer Relations  
160 Exeter Drive  
Winchester, VA 22603-8605

3. Previa confirmación de la validez de la reclamación por un representante autorizado de Trex, la única responsabilidad de Trex consistirá, a su elección, en reemplazar el artículo defectuoso o en reembolsar al Comprador la parte del precio abonado por la compra de dicho artículo (con exclusión del coste de su instalación inicial). Se suministrará un material de repuesto de color, diseño y calidad lo más similares posible a los del material reemplazado; no obstante, Trex no garantiza la coincidencia absoluta, ya que los colores y diseños pueden cambiar.

4. Si se reclama una garantía válida entre los años undécimo (11º) y vigesimoquinto (25º) posteriores a la compra original para una aplicación residencial, la recuperación se desglosará. Si Trex suministra los materiales de repuesto, podrá elegir sustituir el porcentaje de tablas que cumplan los requisitos de la reclamación y que se especifica a continuación; o en caso de reembolso, devolver el porcentaje del precio de compra de las tablas que cumplan los requisitos de la reclamación y que se especifica a continuación.

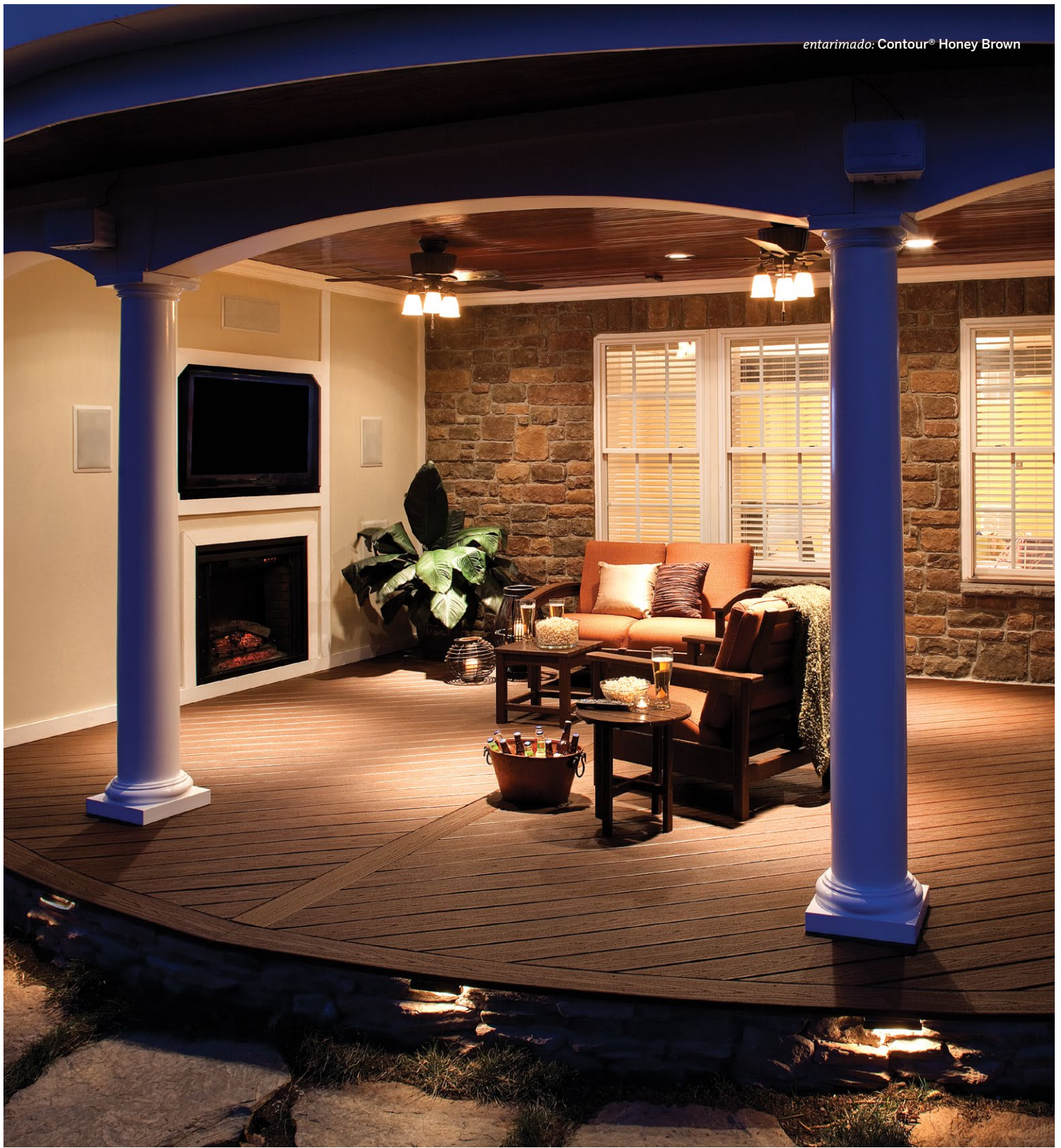
AÑO DE RECLAMACIÓN DE LA GARANTÍA	PORCENTAJE DE RECUPERACIÓN
11	80%
12	80%
13	80%
14	60%
15	60%
16	60%
17	40%
18	40%
19	40%
20	20%
21	20%
22	20%
23	10%
24	10%
25	10%

**5. ESTA GARANTÍA NO CUBRIRÁ LOS COSTOS Y GASTOS DERIVADOS DE LA RETIRADA DEL PRODUCTO AFECTADO O DE LA INSTALACIÓN DE LOS MATERIALES DE REPUESTO. POR TANTO, TREX NO SERÁ RESPONSABLE DE DICHS GASTOS, ENTRE LOS QUE SE INCLUYEN, LOS DE MANO DE OBRA Y TRANSPORTE.**

**TREX NO SERÁ RESPONSABLE, BAJO NINGUNA CIRCUNSTANCIA, DE DAÑOS ESPECIALES, INCIDENTALES O CONSECUENTES, YA SE DERIVEN DEL CONTRATO, DE ILÍCITO CIVIL (ENTRE ELLOS, SIN LIMITACIÓN, LA NEGLIGENCIA Y LA RESPONSABILIDAD OBJETIVA) O DE OTROS; LA RESPONSABILIDAD DE TREX RESPECTO A LOS PRODUCTOS NO SUPERARÁ EN NINGÚN CASO LA SUSTITUCIÓN DE DICHS PRODUCTOS O EL REEMBOLSO DEL PRECIO DE COMPRA, TAL Y COMO SE DESCRIBE MÁS ARRIBA.**

Algunos países no permiten la exclusión o limitación de los daños incidentales o consecuentes, por tanto, la anterior limitación o exclusión podría no ser aplicable. Esta garantía le otorga derechos legales específicos; usted podría tener otros derechos que varían según el país. Los consumidores tienen derechos legales según la legislación nacional vigente en materia de venta de bienes de consumo. Esta garantía no afecta a dichos derechos.

Copyright © 2014 Trex Company, Inc.



# Trex®

OUTDOOR LIVING. ELEVATED.

Visite [www.trex.com](http://www.trex.com)

© 2014 Trex Company, Inc. Todos los derechos reservados. Trex®, el logo de Trex, Trex Contour® y Trex Hideaway® son marcas registradas a nivel federal por Trex Company, Inc., Winchester, Virginia, EE.UU.