

LEDER VEIEN TIL  
LANGVARIG SKJØNNHET



**/OPTIMERA/**

**Montér**



**BELEGG**  
*terrassebord:* Transcend Spiced Rum  
 og Transcend Lava Rock

**DENNE SIDEN**  
*terrassebord:* Transcend Lava Rock  
*rekkverk:* Transcend i Classic White med cocktail-  
 rekkverk i Fire Pit og glasspaneler



*terrassebord:* Transcend Gravel Path



*terrassebord:* Transcend Lava Rock

## Verdens fremste merkevare innen terrassebord

I mer enn 20 år har Trex utviklet, definert og perfektionert terrassebord i alternativ til tre. Våre kompositt terrassebord med høy ytelse kombinerer falmebestandig skjønnhet med fremragende slitestyrke. Enten du planlegger et frokosthjørne i hagen eller retrett på taket, gjør Trex det lettere å skape den typen friluftsliv som du krever.

4

### HVORFOR TREX

Lær om hva som skiller Trex® fra andre terrassematerialer.

6

### FÅ MER

Oppdag alle de ekstra fordelene med å ha lav-vedlikehold, høy ytelse terrassebord fra Trex.

8

### BEGYNN Å DESIGNNE

Se våre signaturprodukter og begynn å planlegge drømmeterassen din.

13

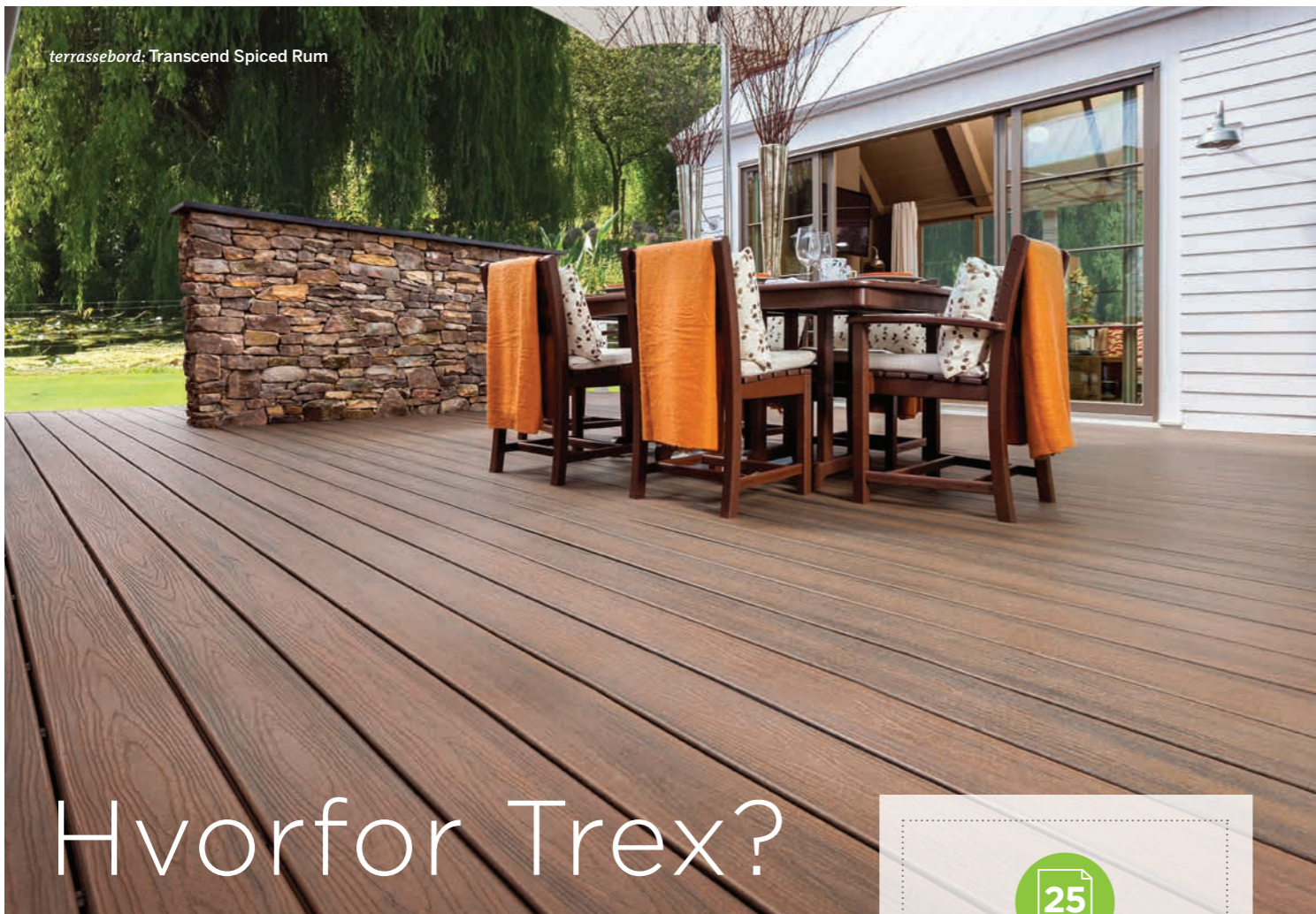
### BRUKSANVISNINGER

All informasjon du behøver for å begynne å installere.

24

### VEDLIKEHOLD OG GARANTIER

Få informasjon om hvor lite vedlikehold Trex-terrasser faktisk.



# Hvorfor Trex?

Vi vet at en terrasse aldri bare er en terrasse. Det er en forlengelse av hjemmet ditt, din egen personlige flukt tilbake til naturen. Med Trex kan du bruke mindre tid på å reparere terrassen din og mer tid på å nyte den. Se hvordan vår innovative skall-teknologi gjør Trex vel verdt å investere i.



## HEMMELIGHETEN ER I SKJELLET



Kun Trex-terrasser er pakket inn i et høy-ytelses skall som motstår falming, flekker, riper, mugg, jordslag, insekter og til og med kjedsomhet bedre enn noe annet der ute.



Beskyttet av vår 25-års begrensede garanti for bolig



Lavt vedlikehold - behøver aldri beising, pussing eller maling



Motstår mugg, riping og falming ulikt andre terrasser



Naturlig treoverflate i flere rike farger

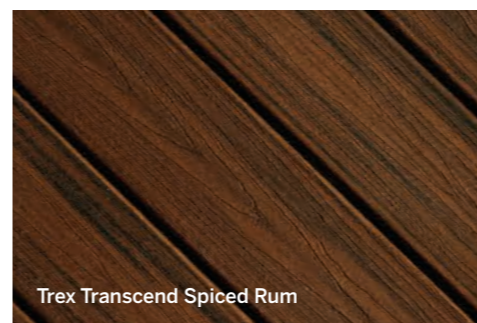


Lett å installere uten spesialverktøy

## SE HVORDAN TREX MÅLER SEG med andre terrassematerialer.

### TREX HØY-YTELSES KOMPOSITT

\$\$\$



**SLITESTYRKE** motstandsdyktig mot mugg, falming, flekking og riper, vil ikke bøyes, råtne eller flise seg

**MILJØANSVAR** laget av 95 % gjenbruksmaterialer

**ENKEL VEDLIKEHOLD** vaskes med såpe og vann

### HUL KOMPOSITT

\$



**SLITESTYRKE** kan falme, flekkes, ripes og få mugg

**MILJØANSVAR** laget av gjenbruksmaterialer

**ENKEL VEDLIKEHOLD** vaskes med såpe og vann, kan være behov for blekemiddel

### PVC

\$\$\$\$



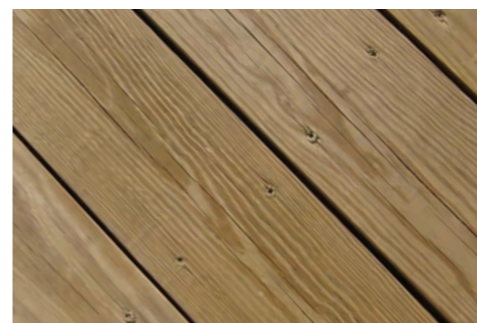
**SLITESTYRKE** motstandsdyktig mot riper og mugg, vil ikke bøyes, råtne eller flise seg

**MILJØANSVAR** laget av ny plast

**ENKEL VEDLIKEHOLD** vaskes med såpe og vann

### TRE

\$



**SLITESTYRKE** råtner, flises, svulmer, vrir seg og falmer

**MILJØANSVAR** bidrar til avskogning

**ENKEL VEDLIKEHOLD** krever årlig maling, flekkborttagning eller forsegling

Oppdag hva du vil få  
når du skaffer Trex



**VARIG  
SKJØNNHET**

TAKKET VÆRE DET  
FALMEBESTANDIGE  
SKALLET, SER TREX  
UT SOM NY I 25 ÅR.



**RASK RENGJØRING**

GLEM PUSSING OG BEISING.  
MED BARE SÅPE OG  
VANN HOLDER DU TREX-  
TERRASSEN DIN HELT REN.



**ENKEL  
INSTALLASJON**

TREX INSTALLERES LIKE  
ENKELT SOM TRE - INGEN  
SPESIALVERKTØY KREVES.  
FÅ TRINN-FOR-TRINN  
INSTRUKSJONER PÅ SIDE 15.

**HVORDAN VI GJØR GRØNN GRØNNERE**

Vi er svært stolte å levere slitesterke produkter med minst mulig fottrykk, i alt fra innovative materialer til vår miljøvennlige prosesser.



- » Alle Trex-terrassebord er laget av 95 % gjenbruksmaterialer
- » Trex sparer avfallsmottak for over 180 millioner kilo plast- og trerester hvert år
- » Hos Trex har vi ikke felt et eneste tre på alle de årene vi har vært i terrassebransjen



**GRENSELØSE  
DESIGNMULIGHETER**

DET ER LETT Å SKAPE  
ET TILPASSET UTSEENDE  
MED TREX. SE HVORDAN  
MED VÅR VEILEDNING  
FOR SPESIELLE MØNSTRE  
PÅ SIDE 17.



**OVERFLATE MED  
RIK TEKSTUR**

SKJULTE FESTER HJELPER  
Å HOLDE DEN RIKE  
TEKSTUREN HOS TREX  
HELT PERFEKT OG UTEN  
TERRASSEKRUER. LÆR  
MER PÅ SIDE 14.



**FERDIGSTILL UTFORMINGEN MED  
ET KOORDINERT REKKVERK**

NÅR ANDRE SER PÅ TERRASSEN DIN VIL DE  
SE REKKVERKET FØR NOE ANNET. VELG EN  
DESIGNTILNÆRMING SOM PASSER DIN STIL  
OG GÅR GODT MED HJEMMET DITT.



terrassebord: Transcend Spiced Rum og Vintage Lantern



# Tid for å designe

Trex-terrassebord finnes i en rekke varige farger med dype trestrukturmønstre som passer til enhver stil i hjemmet. Fall for den som er mest fornuftig for deg. Fordi fargen du velger er motstandsdyktig både mot falming og flekker, vil du ha glede av terrassegulvet i årevis fremover.

## TILGJENGELIGE FARGER



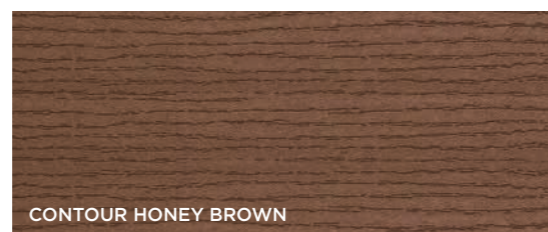
TRANSCEND GRAVEL PATH



TRANSCEND SPICED RUM



CONTOUR PEBBLE GREY



CONTOUR HONEY BROWN

## Trex-terrassebord

| TERRASSEBORD                | BESKRIVELSE  | ARTIKKELNUMMER       |
|-----------------------------|--|----------------------|
| 24 mm bord med rette kanter | 24 mm x 140 mm x 4880 mm - <i>Transcend® Spiced Rum</i><br>24 mm x 140 mm x 4880 mm - <i>Transcend Gravel Path</i> | 45547683<br>45547626 |
| 24 mm bord med rette kanter | 24 mm x 140 mm x 4880 mm - <i>Contour® Pebble Grey</i><br>24 mm x 140 mm x 4880 mm - <i>Contour Honey Brown</i>    | 50614143<br>49021961 |
| 24 mm bord med not og fjær  | 24 mm x 140 mm x 4880 mm - <i>Transcend Spiced Rum</i><br>24 mm x 140 mm x 4880 mm - <i>Transcend Gravel Path</i>  | 45547672<br>45547486 |
| 24 mm bord med not og fjær  | 24 mm x 140 mm x 4880 mm - <i>Contour Pebble Grey</i><br>24 mm x 140 mm x 4880 mm - <i>Contour Honey Brown</i>     | 50613012<br>49021942 |
| 17 mm x 184 mm Fascia       | 17 mm x 184 mm x 3660 mm - <i>Transcend Spiced Rum</i><br>17 mm x 184 mm x 3660 mm - <i>Transcend Gravel Path</i>  | 45830445<br>45829923 |

## Trex Hideaway® skjult monteringsystem

| VERKTØY                   | BESKRIVELSE   | ARTIKKELNUMMER |
|---------------------------|---|----------------|
| Startklips                | 2,5 klips per løpemeter på det første og siste bordet (pose à 36) | 45547842       |
| Universell festeanordning | 4,6 m <sup>2</sup> boks (90 per boks)                             | 45547823       |

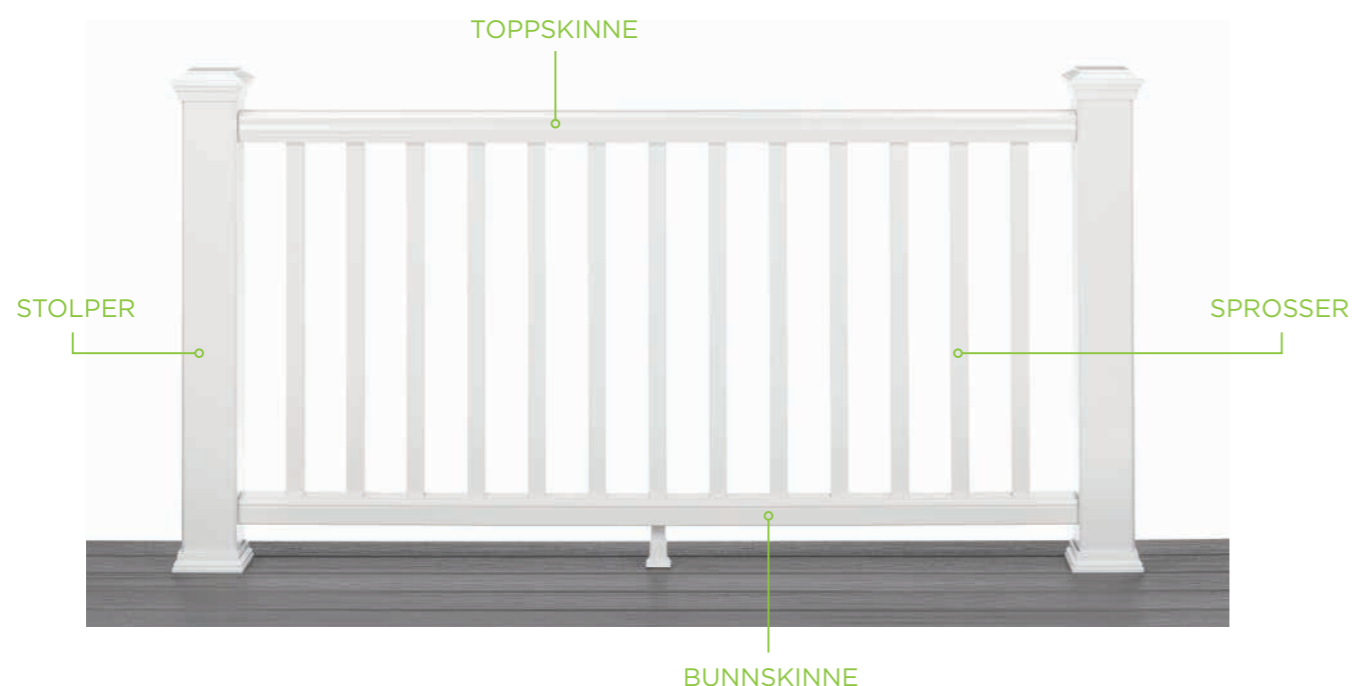


### LIKER DU DET DU IKKE SER?

Bordene med not og fjær er tilpasset det revolusjonerende skjulte Trex Hideaway-monteringsystemet, som gir en glatt og jevn overflate – uten skruer, skruehull eller noen forstyrrende elementer i den glatte strukturen og behagelige fornemmelsen til det nye Trex-terrassegulvet ditt.

# Det nødvendige til rekkverk

Hvor man har terrasse, har man også rekkverk. Rekkverk spiller en stor rolle i utseende og følelsen av utendørsområdet, da det er den mest synlige delen av en terrasse. Med Trex-rekkverk kan du stole på at rekkverket vil holde stand mot elementene og se ut akkurat som du ønsker det.



## STOLPER

Disse stødige vertikale stolpene holder rekkverket på linje og kan utstyres med dekorative hetter og skjørt

## REKKVERK

Både topp- og bunnskinnene er utformet for å holde rekkverk rett og vakkert

## SPROSSER

Vertikale sprosser som opprettholder plass og sikkerhet

## COCKTAIL-REKKVERK (valgfritt)

Bruk Trex terrassebord sammen med en universell toppskinne for å skape en flat overflate for å holde drinker og mer

## Trex Classic White-rekkverk

| REKKVERKKOMPONENTER  | BESKRIVELSE  | ARTIKKELNUMMER       |
|--|--|----------------------|
| Stolpehylse  | 113 mm x 113 mm x 1016 mm                                      | 45547876             |
| Stolpekleddingshette   | 114 mm x 114 mm (innvendig mål)                                | 48307658             |
| Stolpehylsekrage   | 114 mm x 114 mm (innvendig mål)                                | 48307836             |
| Rekkverk- og srossesett<br>» Kroneformet toppskinne<br>» Universell bunnskinne<br>» Firkantede sprosser<br>» Sprosseavstandsstykker<br>» Justerbar fotkloss<br>» Monteringsdeler | 1715 mm x 914 mm horisontalsett<br>1715 mm x 914 mm trappesett | 45547861<br>48308733 |
| Horisontalsett for kuttet rekkverk   | Festeanordning for kuttet rekkverk – horisontal                | 48308752             |
| 45 grader "Birdsmouth"-beslagspakke  | For kroneformet rekkverk eller universalt rekkverk             | 48308744             |

## Trex Reveal® Aluminum-rekkverk

| REKKVERKKOMPONENTER   | BESKRIVELSE   | ARTIKKELNUMMER                   |
|---|---|----------------------------------|
| Aluminiumstolper med hette og skjørt Aluminium tverrstolpe<br><small>Aluminiumstolper kan kun brukes med produktlinjen Trex Reveal.</small> | 63 mm x 63 mm x 109 mm stolpe – horisontal (IRC-kompatibel)<br>63 mm x 63 mm x 134 mm stolpe – stige (IRC-kompatibel)<br>63 mm x 63 mm x 106 mm tverrstolpe – horisontal (IRC-kompatibel)           | 50615206<br>50615233<br>50615460 |
| Aluminiumsmonteringsplate og verktøy  | Kun for bruk med en 63 mm aluminiumstolpe og 63 mm aluminium tverrstolpe.   | 50615532                         |
| Rekkverk- og srossesett<br>» Toppskinne<br>» Bunnskinne<br>» Sprosser<br>» Utstyr for montering og støtte                                   | 182 cm x 106 cm Rekkverksett w. Firkantede sprosser – horisontal<br>182 cm x 106 cm Rekkverksett w. Firkantede sprosser – stige<br>243 cm x 106 cm Rekkverksett m. Firkantede sprosser – horisontal | 50615558<br>50615774<br>50617140 |
| Tilbehør til Reveal   | Fast brakett – horisontal (4/pakke)<br>Fast brakett – stige (4/pakke)   | 50617166<br>50617185             |

# Belysning



Ved å bruke energieffektive pærer kan Trex® Outdoor Lighting™ forbedre husets utseende lenge etter solnedgangen — både på terrassen og rundt huset.

## Trex Outdoor Lighting

| BELYSNINGKOMPONENTER             | BESKRIVELSE   | ARTIKKELNUMMER |
|----------------------------------|---|----------------|
| Terrassebelysning                |   |                |
| » Stolpehettelys                 | (1) Stolpehettelys 114 mm x 114 mm (intern dimensjon)         | 48308006       |
| » Innfelte terrasselys           | (4) LED-terrasselys (25 mm OD) m/ 1,68 m hann-lighthubledning | 48325113       |
| » Trappebelysning                | (4) LED-trappelys (32 mm OD) m/ 1,68 m hann-lighthubledning   | 48325124       |
| » Transformator                  | Lavkapasitet transformator (2,5 A)                            | 48308014       |
| » Dimmer                         | Enkel kanal med fjernkontroll                                 | 48308063       |
| » 6-veis deler                   | (4) pakke   | 48325132       |
| » 3-meter lang forlengningskabel | (4) pakke   | 48325143       |
| » Hunn-til-hunn-adapter          | (6) pakke   | 48325158       |

## INSTALLASJON

Sett deg inn i lokale bygningsforskrifter og -bestemmelser, og snakk med den lokale bygningsetaten når det gjelder samsvar og sikkerhet, før du installerer et Trex-produkt.

### ORDLISTE

|                                  |   |
|----------------------------------|---|
| <b>Låseskrue</b>                 | En bolt med avrundet hode og en firkantet krage under hodet for å forhindre at den dreier under installasjonen.   |
| <b>Koblingsklips</b>             | Skjult festeanordning som brukes mellom terrassebordene for å sikre at de holdes på plass.  |
| <b>Gulvbjelke</b>                | Et horisontalt strukturelt trykkbehandlet bord som går fra vegg til vegg, vegg til bjelke eller bjelke til bjelke for å støtte terrassegulvet og terrassematerialene. |
| <b>Fransk treskrue</b>           | En stor metallfesteanordning med sekskantet hode og skrueregjenger som driver den inn i treverket.  |
| <b>Gulvbjelkestøtte</b>          | En bjelke som støtter den ene enden av gulvbjelkene.  |
| <b>Trappebeslag</b>              | Den avrundede forkanten på trappetrinn.   |
| <b>Panhode-skrue</b>             | Selvgjengende skrue med W-kuttet design og litt avrundet hode.  |
| <b>Kantbjelke</b>                | En bjelke på hver side eller i enden av terrassegulvet. Trapp kan være festet til den og vanligvis på motsatt side av gulvbjelkestøtten.                              |
| <b>Opptrinn</b>                  | Det vertikale bordet som er spikret fast til en vange.  |
| <b>Skjøteskjæring</b>            | En skjøt som brukes ved sammenkobling av to stykker terrassebord ende mot ende. Denne skjæres vanligvis i en 45° vinkel.  |
| <b>Selvgjengende skrue</b>       | En festeanordning som gjenger opp og borer sitt eget hull, og som ikke krever at det blir boret et hull på forhånd.   |
| <b>Trappetrinn</b>               | Trinn eller trappebord som utgjør trinnene.   |
| <b>Startklips</b>                | Metallklips som brukes på enden av terrassebordene for å feste dem på plass.  |
| <b>Vange</b>                     | Den strukturelle delen av en trapp som støtter inntrinnene og opptrinnene.  |
| <b>Universell festeanordning</b> | 6 mm skjult festeanordning i plast som har forsterket slitestyrke og sørger for enklere og raskere installering enn tradisjonelle festeanordninger.                   |

### GENERELLE TIPS

» De fleste streker med fargekritt er permanente.  
**Bruk babypudder.**

» Ved boring av store eller dype hull, skal du trekke boret regelmessig ut av hullet for å fjerne spon.

» Hvis du vil at bjelkelaget skal synes minst mulig mellom bordene, kan du male toppen av bjelkene svarte.

» Trex®-terrassebord egner seg til en lang rekke anvendelser. Det er ikke beregnet på å brukes som primære strukturelle elementer, for eksempel bærende søyler, gulv- og takbjelker og sviller.

» Konstruksjonsmåter er under stadig forbedring. Pass på at du har de mest oppdaterte installasjonsanvisningene ved å gå til [trex.com](http://trex.com).



### HVORDAN VI GJØR GRØNT GRØNNERE UNDER PRODUKSJON

Vi bruker gjenvunnet trevirke fra trearbeid, brukte paller og sagflis.

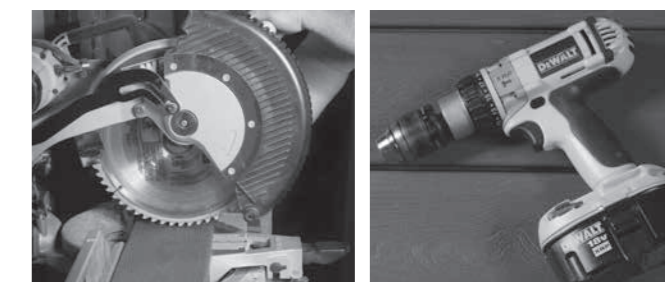
### SIKKERHET

Bruk alltid verneklær og sikkerhetsutstyr ved arbeid på et hvilket som helst anleggsprosjekt. Bruk vernebriller, vernehansker, støvmaske og lange ermer, spesielt når du sager på avgrensede områder.

Trex®-terrassebord og -rekkeverk er tyngre og mer bøyelige enn tre. **IKKE** prøv å løfte den samme mengden med Trex-bord som du ville gjøre med vanlige treplanker. Gå til [trex.com](http://trex.com) for sikkerhetsdatablad (SDS).

### VERKTØY

Med Trex kan du lage intrikate former, profiler og mønstre. De fleste installasjonene krever ikke spesialverktøy. Bruk blader og fresebitar med karbidtupp for å oppnå best mulig resultat.



Ved bruk av en gjæresag, anbefaler vi bruk av et 254 mm – 305 mm sagblad med maksimum 40 sagtenner.

Monter Trex-anbefalte festeanordninger med en vanlig elektrisk drill.

## FESTEANORDNINGER FOR TERRASSEBORD

Vi anbefaler at du bruker de skjulte festeordningene Trex Hideaway® som fungerer bra og gir et tiltalende utseende.

Hvis det skulle oppstå en tilstand som kan tilskrives bruken av ikke-anbefalte festeordninger, vil ikke en slik tilstand være dekket under Trex' begrensede garanti.



Startklips



Universell festeordning

## MELLOMROM

Trex®-terassebordene skal ha mellomrom både fra ende-til-ende og bredde-til-bredde. Det er nødvendig å ha mellomrom for drenering på grunn av den lille utvidelsen og sammentrekkingen til Trex-terassebordene på grunn av varme. Mellomrommet gir også plass til krymping av trebjelkene.

» Følg **ALLTID** Trex' anbefalte retningslinjer for mellomrom.

» Vær oppmerksom på at Trex Fascia må ha mellomrom fra bredde-til-bredde og ende til ende, akkurat som Trex-terassebord. Se tabellen nedenfor.

» Alle terrasser krever luft sirkulasjon for å holde seg tørre og se fine ut. Forbedre luftstrømmen ved å ha en åpning under terrassegulvet, eller øk mellomrommet mellom bordene til 10 mm.

» Maksimum tillatt vinkelrett overheng for alle Trex er 13 mm.

| MELLOMROM BREDDE-TIL-BREDDE   | 6 mm                                      |                                    |
|---|---|------------------------------------|
| MELLOMROM ENDE-TIL-ENDE/ENDE-TIL-BREDDE OG MOT TILSTØTENDE OBJEKTER | Mellomrom ende-til-ende / ende-til-bredde | Mellomrom mot tilstøtende objekter |
| Over 4,5 °C*  | 3 mm                                      | 6 mm                               |
| Under 4,5 °C*   | 5 mm                                      | 13 mm                              |

\*Temperatur under installasjon.

» Når du bruker de anbefalte skjulte festeordningene, vil plasseringen av dem bestemme den aktuelle størrelsen på mellomrommet.



### Bredde-til-bredde

Det påkrevde bredde-til-bredde-mellomrommet er 6 mm.

## TIPS FOR SKJULTE FESTEANORDNINGER

### Nødvendig med startklips

Du vil behøve 2,5 klips per løpende meter på det første og siste bordet.

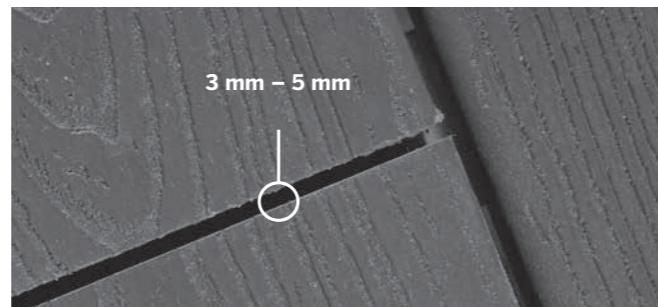
| Bjelkeavstand (på midtlinjen) | NØDVENDIGE KOBLINGSKLIPS           |     |     |     |      |
|-------------------------------|------------------------------------|-----|-----|-----|------|
|                               | Terrassegulvets mål i kvadratmeter |     |     |     |      |
|                               | 10                                 | 20  | 30  | 40  | 50   |
| 305 mm                        | 230                                | 460 | 640 | 920 | 1150 |
| 406 mm                        | 200                                | 400 | 600 | 800 | 1000 |

**MERK:** Bruk én festeordning på hver bjelke ved bruk av skjulte festeordninger (både start- og koblingsklips).

### Beregning av antall nødvendige koblingsklips

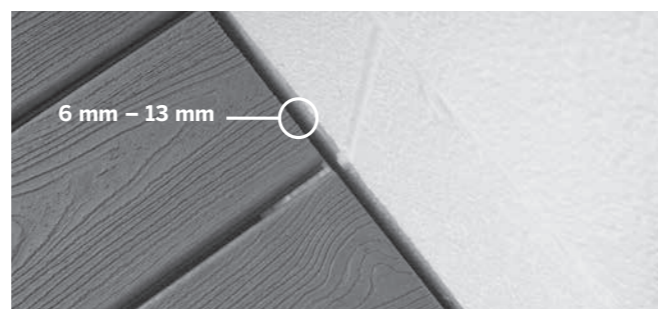
» Ant. bjelker x ant. terrassebord = ant. nødvendige koblingsklips.

» Nitti koblingsklips vil dekke ca. 4,6 m<sup>2</sup> ved bruk av 140 mm terrassebord på bjelker med en midtlinjeavstand på 406 mm.



### Mellomrom ende-til-ende / ende-til-bredde

Ende-til-ende-mellomrom mellom Trex-terassebordene er avhengig av temperaturen under installasjonen. Se tabellen til venstre.

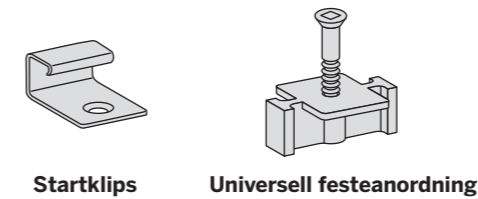


### Tilstøtende mot massive objekter

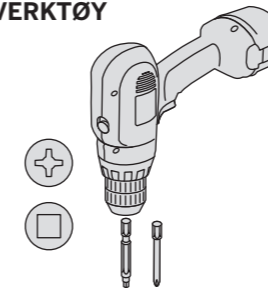
Når terrassebord grenser mot en vegg, må du også ha et mellomrom på 6 - 13 mm, avhengig av temperaturen under installasjonen. Se tabellen til venstre.

## MONTERING AV SKJULTE UNIVERSELLE FESTEANORDNINGR

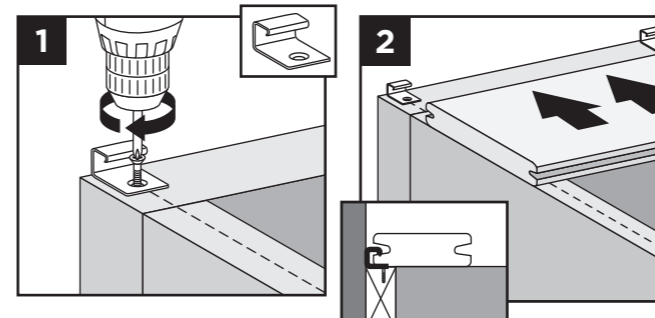
### DELER



### NØDVENDIG VERKTØY

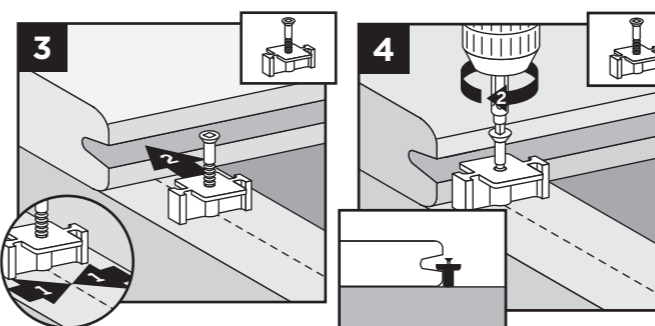


**MERK:** Maksimumsavstanden mellom terrassebord med Hideaway-systemet er 406 mm, målt fra midtlinjen. Festeordningene gir et 6 mm mellomrom når de er riktig installert.



### Installere startklips og det første bordet

1. Installer startklips på kanten av gulvbjelkestøtten, midt på hver gulvbjelke. Fest klipsene med skruer.
2. Skyv notkanten av terrassebordet i startklipsset.  
**Viktig:** Det første bordet MÅ være rett og godt festet.

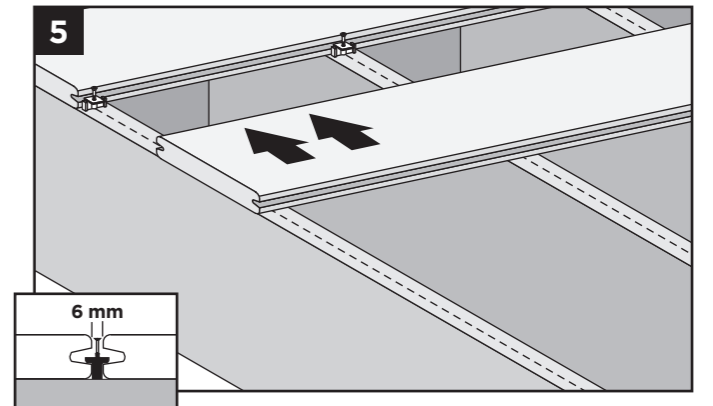


### Installer universelle festeordninger

3. Skyv festeordningen inn i notkanten av terrassebordet.
4. Rett inn skruerhullene i festeordningen med midtlinjen på gulvbjelkene. Fortsett langs lengden av bordet ved hver gulvbjelke.

**MERK:** Skru bare halvveis ned. Stram IKKE helt til.

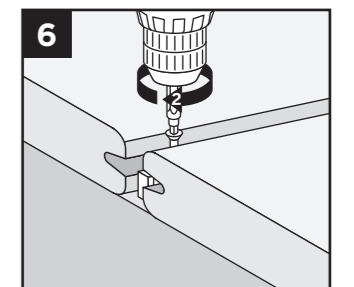
### Sette på det andre bordet



5. Skyv det andre bordet på plass, og kontroller at festeordningene passer i noten. Installer den neste universelle festeordningen på den andre siden av det andre bordet på samme måte som i trinn 3 og 4. Stram IKKE skruen helt til.

### Fullfør installasjonen

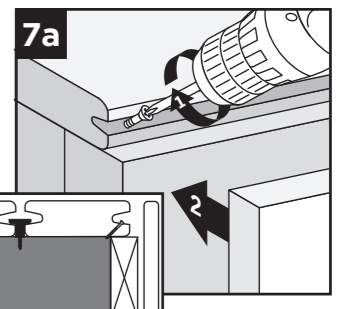
6. Stram skruene på festeordningene i den første raden. Fortsett med trinn 3 til og med 5, stram til hver rad etter at det påfølgende bordet sitter på plass. Husk å bruke en lang nr. 1-firkantbit.



### Sette på det siste bordet

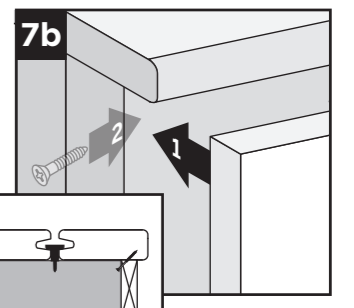
#### Alternativ 1: Bruk av dekkbord

- 7a. Forhåndsbor et pilothull i vinkel gjennom notkanten av terrassebordet og inn i gulvbjelkestøtten. Skru 64 mm skruer gjennom pilothullene for å feste. Sett på et dekkbord i flukt med terrassegulvets overflate.



#### Alternativ 2: Med terrassebordoverheng

- 7b. Forhåndsbor pilothull i 45° vinkel fra undersiden av terrassegulvet og gjennom kantbjelken. Plasser det siste bordet i festeordningene som henger over kantbjelken. Fest bordet med 64 mm skruer gjennom pilothullene. Plasser dekkbordet under det overhengende terrassebordet.





## DEKKBORD ANBEFALINGER FOR INSTALLASJON

Bruk tre Trex anbefalte kompositt terrasse skruer for hver 305 mm (12") (Se alltid produsentens instruksjoner for å sikre at anbefalte skruer kan brukes for dekkbord-formål). Toppskruen bør plasseres 25 mm (1") fra toppen av kantbjelken, den andre skruen i midten av kantbjelken, og den tredje skruen 25 mm (1") fra bunnen av kantbjelken.

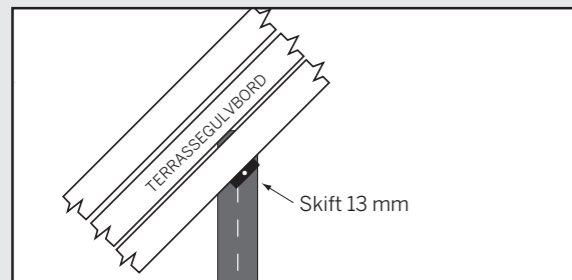
**I TILLEGG**, bruk også en værbestandig byggelim (lim som fungerer godt med tre vil fungere med Trex-produkter) som et SEKUNDÆRT feste når man fester dekkbord. Husk å tørke bort overflødig lim før det tørker eller drypper på andre Trex-overflater.

| MELLOMROM ENDE-TIL-ENDE/<br>ENDE-TIL-BREDDEN OG MOT TILSTØTENDE OBJEKTER |  |   |
|--|--|---|
|  | Mellomrom ende-til-ende /<br>ende-til-bredde | Mellomrom mot til-<br>støtende objekter |
| Under 4,5 °C (40 °F)   | 5 mm (3/16")                                 | 1,3 cm (1/2")                           |
| Over 4,5 °C (40 °F)  | 3 mm (1/8")                                  | 0,6 cm (1/4")                           |

| MELLOMROM BREDDEN-TIL-BREDDEN |              |
|-------------------------------|--------------|
| Under 4,5 °C (40 °F)          | 10 mm (3/8") |
| Over 4,5 °C (40 °F)           | 6 mm (1/4")  |

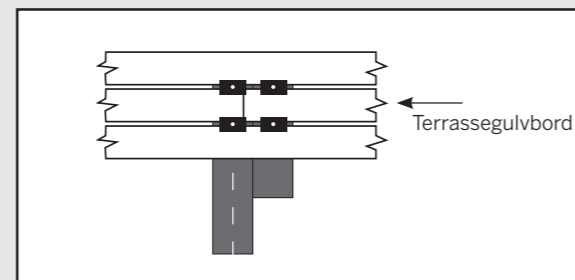
## TIPS FOR Å INSTALLERE ET SKJULT TREX HIDEAWAY®-MONTERINGSSYSTEM

### Installere vinklede terrassebord i hjørner



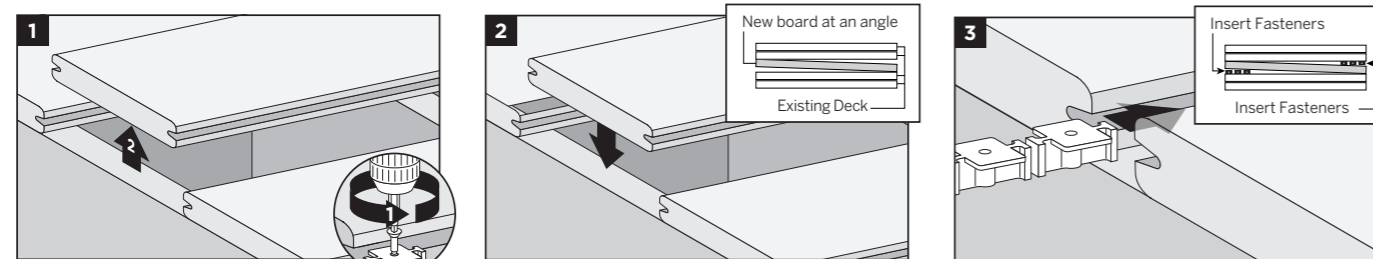
Start **ALLTID** i hjørnet med en liten trekantet bit av terrassebordet i 45° og arbeid deg utover. Installer Trex Hideaway-festeanordninger 13 mm fra midtlinjen, slik at festeskruene kommer i midten av gulvbjelkene.

### Sammenføring av skjøter



1. Installer 254 mm – 305 mm rammebord langs gulvbjelkene der skjøtene møtes.
2. Plasser ekstra festeanordninger på det tilstøtende bordet over gulvbjelken og rammebordene der skjøten vil være.
3. Legg det første bordet av skjøten på plass og fest med festeanordning.
4. Legg enden av det andre bordet mot det første, og fest med festeanordning.
5. Plasser det andre settet med festeanordninger på hver side av den tilstøtende skjøten for det neste bordet.

## UTSKIFTING AV TREX®-BORD SOM ER INSTALLERT MED UNIVERSELLE FESTEANORDNINGER



1. Skru ut skruene fra festeanordningene på begge sider av bordet som skal skiftes ut, og fjern bordet.
2. Hold det nye bordet på skrå når det settes på plass. Se innfelt rute (ovenfor).
3. Skyv en festeanordning for hver gulvbjelke inn i noten på bordet i begge ender av bordet.

**MERK:** Du må kanskje løsne de tilstøtende bordene for å kunne skyve festeanordningene på plass.

4. Legg på plass det nye bordet og fest festeanordningene i midten av hver bjelke.

## BJELKESPENN FOR TERRASSEGULV

Gulvbjelkenes midtlinje skal plasseres i henhold til tabellen nedenfor. Pass på at gulvbjelkene er vannrette og loddrette. Trex®-terrassebordene skal spenne over minst tre gulvbjelker. Snakk med en lokal bygningsingeniør eller -inspektør vedrørende tyngre objekter som boblebad, blomsterkasser, osv. for anbefalinger om spenn. Hvis du vil at bjelkelaget skal synes minst mulig mellom bordene, kan du male toppen av bjelkene svarte.

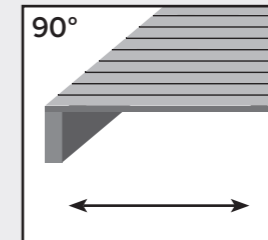
**MERK:** Endene på terrassebordene kan ikke henge mer en 10 mm over bjelkene.

For sikkerhetsdatabladet (SDS), gå til [trex.com](http://trex.com)

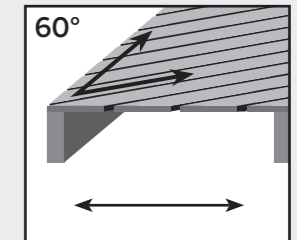
### HVORDAN VI GJØR GRØNT GRØNNERE OG FORBLIR SLIK

Vi innhenter ofte tredjeparts granskning for å være sikre på at vi hele tiden forbedrer våre miljøvennlige metoder, samtidig som vi oppfyller alle miljø-, helse- og sikkerhetsmessige retningslinjer og forordninger.

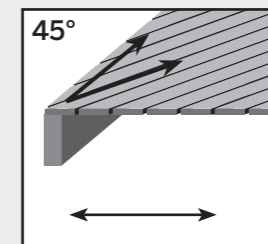
## JUSTER BJELKESPENNET FOR Å TILPASSER TERRASSEGULV MED VINKELMØNSTER



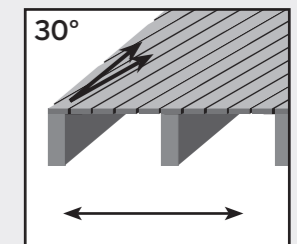
Vinkelrett på bjelkene. Se tabellen nedenfor.



Maksimum bjelkespenn ved en 60° vinkel er 51 mm mindre enn det som er oppført i tabellen nedenfor.



Maksimum bjelkespenn ved en 45° vinkel er 102 mm mindre enn det som er oppført i tabellen nedenfor.



Maksimum bjelkespenn ved en 30° vinkel er halve avstanden som er oppført i tabellen nedenfor.

## SPENNARK FOR MELLOMROM MELLOM BJELKER (midtpunkt til midtpunkt)

|                         | Terrassegulv tilknyttet bolig, lette båtbyggere, lekeområde utenfor hus eller i barnehager | Terrasser for kommersielle anvendelser, strandpromenader og båthavner |                       |
|-------------------------|--|---|-----------------------|
| Lasting av terrassebord | 4788 N/m <sup>2</sup>  | 4788 N/m <sup>2</sup>   | 9576 N/m <sup>2</sup> |
| 24 mm x 140 mm bord     | 406 mm   | 406 mm  | 305 mm                |

## SPESIALMØNSTRE

Hvis du planlegger et unikt mønster, må du justere rammeverket, slik at det passer med overflatemønsteret. Mange terrassegulv er designet for å utnytte fordelene med vinkler, som vist nedenfor.



Fiskebeinsmønster

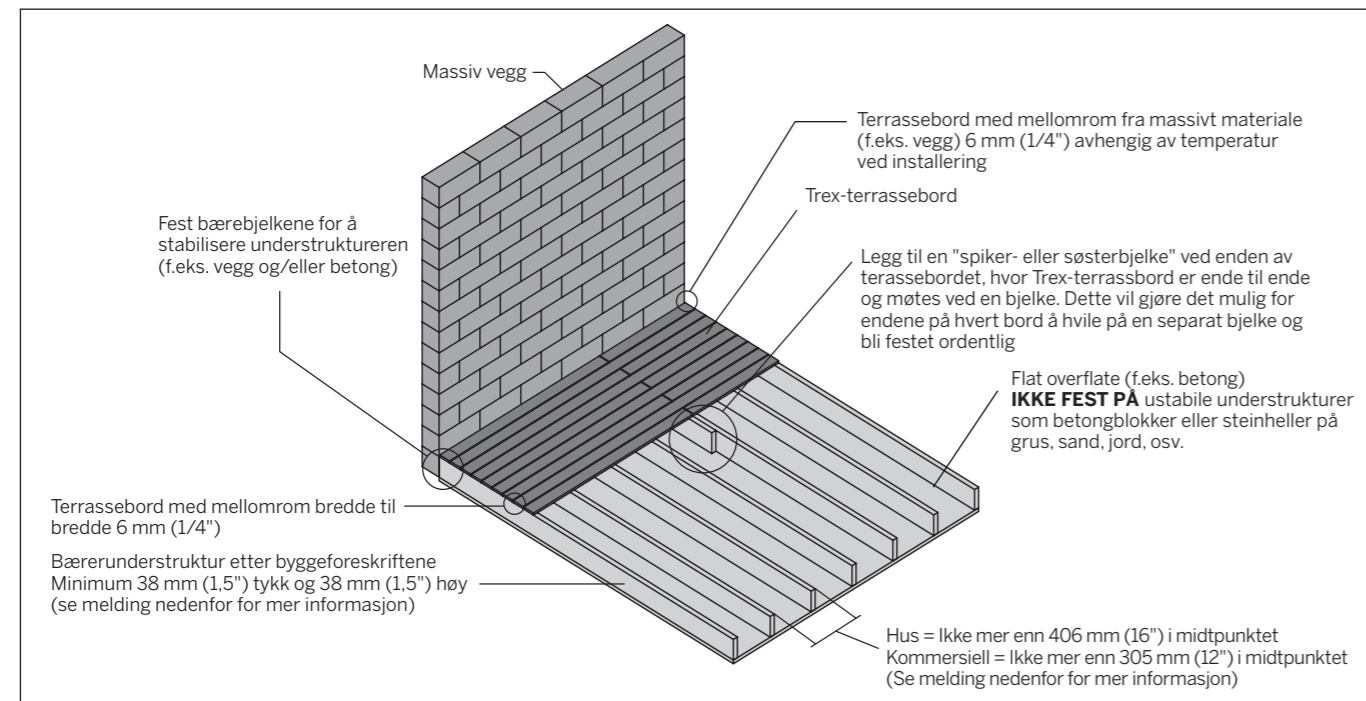


Flismønster



Bilderammemønster

## TREX ANBEFALINGER NÅR DET BRUKES SAMMEN MED ET GULVBJELKER:



Gulvbjelker er en understruktur mellom en massiv overflate og Trex-terrassebord. Drenering, tilgang og luftgjennomstrømning er svært viktig. Vann må kunne renne gjennom og bort fra terrassegulvet. Det er nødvendig med tilgang til gulvbjelkene for eventuelle reparasjoner og fjerning av løv og rusk.

Det anbefales at man følger byggeforeskriftene og bruker godjente byggematerialer.

Ende-til-ende-mellomromsregler er påkrevet når man installerer Trex-terrassebord.

Dette systemet skal ikke tillates å flyte, det må kobles til på en måte som sikrer rammen/systemet.

Gulvbjelkene må være i vater og ikke ha noen ujevne bølger. Alle ujevne områder på understrukturen vil overføres til Trex-terrassebord, noe som resulterer i en ujevn terrasse.

Trex må, når det brukes sammen med et stubbloftsystem, støttes på undersiden langs hele lengden, og hvis det brukes i en takanvendelse, skal støttene gå i samme retningen som takvinkelen for å gi tilstrekkelig drenering. Gulvbjelken bør plasseres vinkelrett på terrassebord-retningen.

» For kommersielle bruksområder anbefales det at du sjekker lokale byggeforeskriftene for spesifikke krav.

» Hvis du installerer terrassebord i vinkel minsk spennet med 100 mm (4") for hver av de ovenstående. (305 mm/12" for hus 204 mm/8" for kommersiell).

For gulvbjelker hvor litt rusk (løv, sand, skitt) kan samles enten mellom eller under terrassebordene, får man ha minst 38 mm (1,5") høyde og man kan bruke Trex universielle skjulte festeanordninger. (Merk deg at skruer for kompositt-terrassebord anbefalt av Trex er for lange når man bruker 38 mm (1,5") høyde siden dette vil penetrere gjennom gulvbjelken.) For områder hvor rusk muligvis kan samles, anbefales det minst 89 mm (3,5") eller høyere for å tillate at rusket kan fjernes sammen med bruk av enten Trex universelle skjulte festeanordninger eller Trex anbefalte skruer.

Snakk alltid med den lokale bygningsetaten for å få aktuelle opplysninger om tak- og rekkverksinstallasjon på takkonstruksjoner, hvis det er nødvendig.

Avvik fra disse anbefalingene kan resultere i opphevelse av Trex-garantien.

## TRAPPER

### Detaljer om trapper

» Fest trappetrinn uten skjøt over minst fem vanger.

» Se tabellen for mellomrom fra midtlinje til midtlinje til profiler.

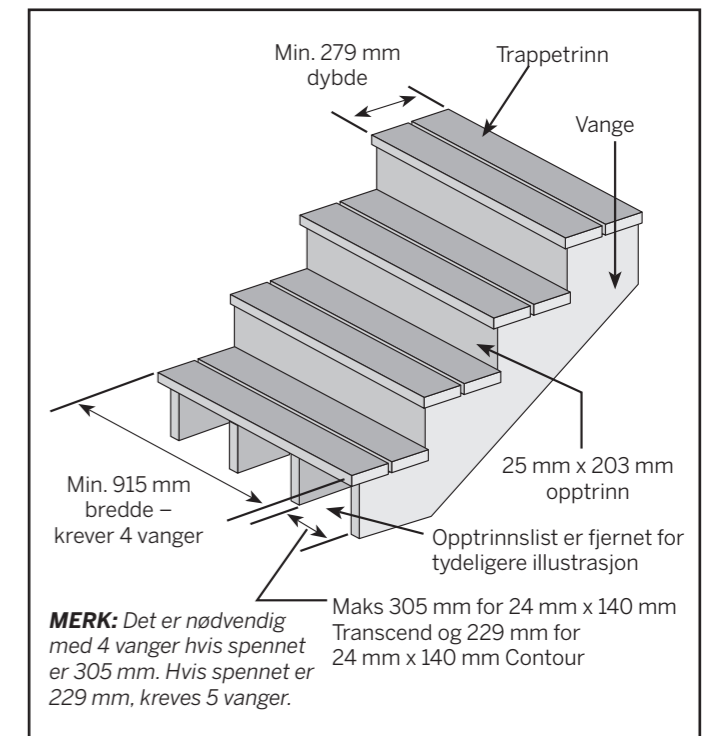
» Pynt sidene av opptrinnene og vangene med Trex® Fascia eller kantlister for å oppnå et ferdig utseende.

» Mellomrommet mellom Trex-bord på inntrinn skal være 6 mm – 10 mm.

» Trappetrinnenes overheng skal ikke være mer enn 13 mm.

### MAKSIMALT MELLOMROM FOR TRAPPBJELKER (Midtpunkt til midtpunkt)

|                               |        |
|-------------------------------|--------|
| 24 mm x 140 mm Transcend-bord | 305 mm |
| 24 mm x 140 mm Contour-bord   | 229 mm |



## MONTERING AV TRAPPETRINN

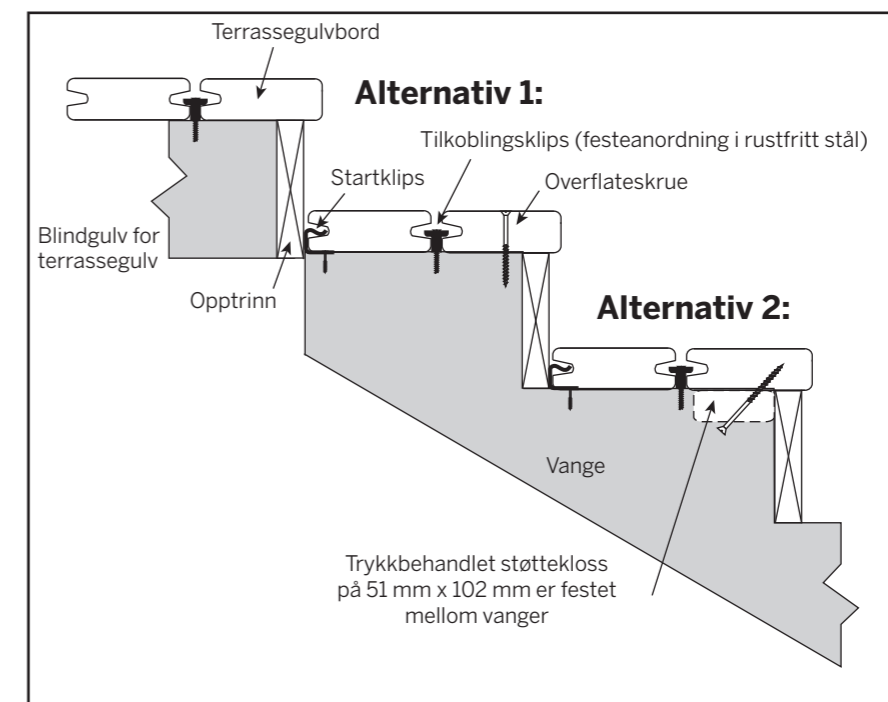
### Installasjonsalternativer

**Alternativ 1:** Bruke skjulte festeanordninger

1. Installer startklips mot opptrinnet på hvert trinn.
2. Sett på det første bordet.
3. Sett på det andre bordet.
4. Fest med skruer fra toppen av det andre bordet inn i vangebordene.

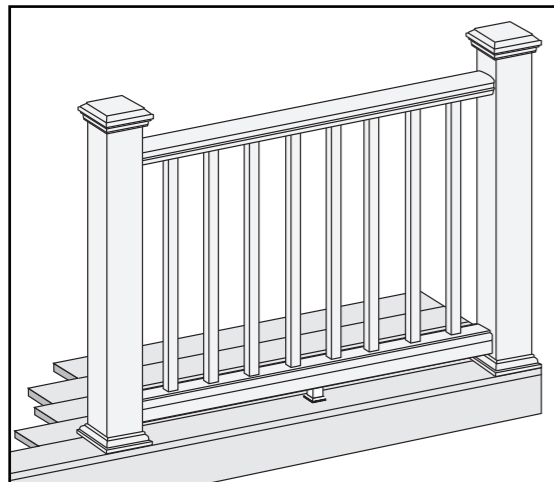
**Alternativ 2:** Bruke 51 mm x 102 mm støtteklusser av tre

1. Installer startklips mot opptrinnet på hvert trappetrinn.
2. Sett på det første bordet.
3. Fest 51 mm x 102 mm lange støtteklusser av tre mellom vanger.
4. Bor hull opp gjennom klussene på forhånd.
5. Sett på det andre bordet.
6. Fest med skruer fra bunnen gjennom klussene og inn i trappetrinnene.



## HVORDAN INSTALLERE TREX TRANSCEND®-STANDARD REKKVERK

Trex-rekkverk passer for husterrasser med en terrassebord-høyde på opp til 600 mm fra bakken.



Les alle instruksjoner FØR installasjon.

**Viktig:** Stolpehylser skal **IKKE** skjæres til for denne designstilen.

### Installering av trykkbehandlede stolper

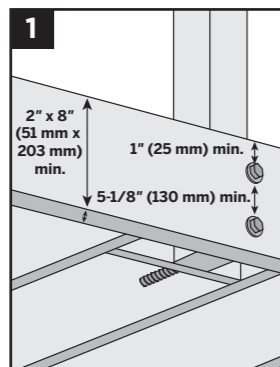
» Stolper skal installeres 1,83 m eller 2,44 m fra hverandre, målt fra midtlinjen, for å tilpasses passende rekkverk lengde.

» Fest stolpene med 13 mm bærebolter.

» Minimum bjelkestørrelse er 51 mm x 203 mm.

» Toppboltene skal være 25 mm fra toppen av gulvbjelkene.

» Bunnboltene skal være 130 mm fra toppboltene.

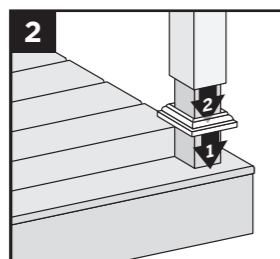


**MERK:** Bruk flere klosser for å oppnå ekstra styrke.

### Installere stolpehylsekrager og stolpehylser

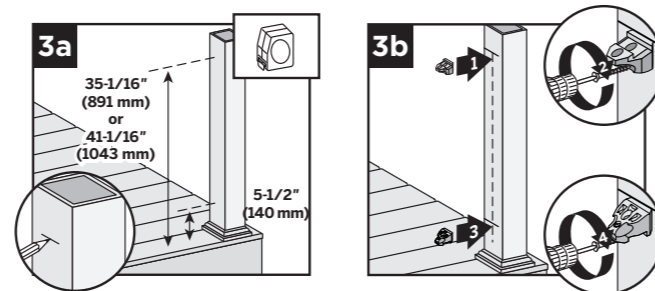
2. Skyv stolpehylsekragen over stolpen og nedover til den hviler på terrassegulvet. Skyv stolpehylsen over stolpen, og trø den ned i stolpehylsekragen.

**MERK:** Mellomlegg kan brukes for å få stolpehylsene loddrette.



### Installere støttebeslag for rekkverk

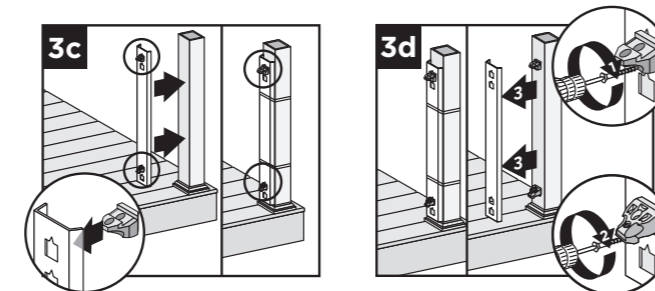
Alternativ 1: Uten TrexExpress™-rekkverkmal



3a. Marker 140 mm og 891 mm fra terrasseoverflaten ELLER for 1067 mm høyde, marker 140 mm og 1043 mm fra terrasseoverflaten.

3b. Plasser støttebeslag for rekkverk direkte under merkene, midt på stolpene, og fest med 51 mm treskruer (følger med rekkverksettet). Plasser støttebeslagene for rekkverk på toppen med den flate siden opp, mens den flate siden av støttebeslagene for rekkverk i bunnen skal vende ned.

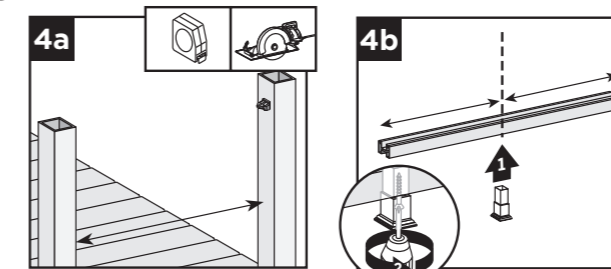
Alternativ 2: Med TrexExpress-rekkverkmal



3c. Plasser støttebeslaget for rekkverk i malen. Plasser støttebeslagene for rekkverk på toppen med den flate siden opp, mens den flate siden av støttebeslagene for rekkverk i bunnen skal vende ned. Fest malen på stolpen med teip eller strikk, med bunnsliden av malen hvilende på stolpekragen.

3d. Fest støttebeslagene for rekkverk med 51 mm treskruer (følger med rekkverksettet) og fjern malen.

### Kutt rekkverk, feste nederste rekkverk (universalrekkverket), legg til dreneringshull og fotblokker



4a. Mål avstanden mellom stolpene, og kutt rekkverket til samme lengde.

#### MERKNADER:

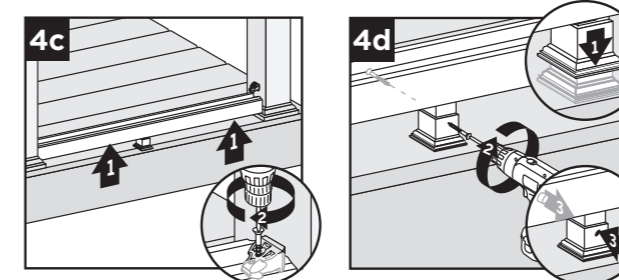
» Ved bruk av alternative fôringer for toppskinnen, må du trekke fra 1,5 mm på hver side.

» Trekk fra like mye på hver side av avstandslisten for rekkverk og sprosser når du måler, for å være sikker på at avstanden mellom srossene blir lik i hver rekkverkseksjon.

» Fest sprosseavstandslisten på rekkverket før du sager. Dette gir et renere kutt og mindre arbeid.

» I noen tilfeller kan fôringen festes på før rekkverket strammes til støttebeslagene for rekkverk.

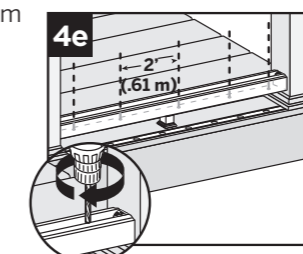
4b. Midtstill fotklossen i kanalen i det universelle rekkverket og fest den. Forleng **IKKE** fotklossen. Fest fotblokken til rekkverket nederst, iht. instruksjoner som er inkludert i fotblokken.



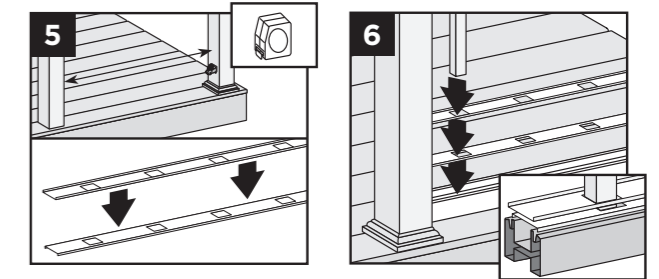
4c. Løft det nedre rekkverket, slik at støttebeslagene for rekkverk kommer inn i kanalen, og fest med selvgjengende skruer (følger med).

4d. Trekk fotklossen ned og skru gjennom motstående sider. Sett på skrueretter.

4e. Midtstill og bor 8 mm dreneringshull gjennom nederste rekkverkskanalen for å gi rom for vannavløp. Hullene bør plasseres mellom de to første srossene på hver side og med ca. 610 mm mellomrom langs rekkverket.



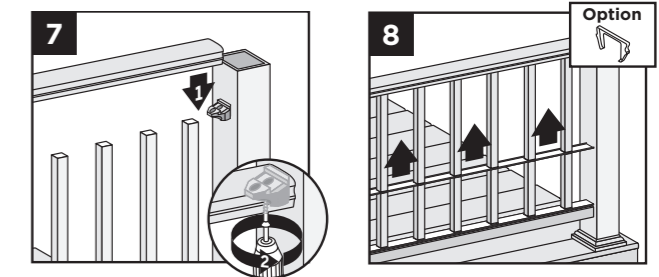
### Plassere sprosser og sprosseavstandslist



5. Kutt sprosseavstandslisten like lang som rekkverket, med lik avstand mellom hullene, som må være på linje.

6. Klem på plass sprosseavstandslisten i det nedre rekkverket. Plasser den inverterte sprosseavstandslisten på toppen av den første sprosseavstandslisten. Sett srossene i hullene til sprosseavstandslisten.

### Feste rekkverket øverst - Kronebjelken



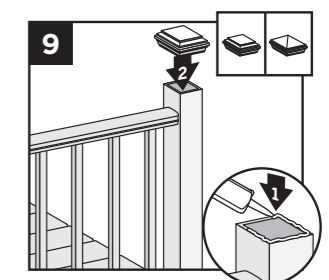
7. Plasser det øvre rekkverket på støttebeslagene for rekkverk med srossene i rekkverkkanalene. Fest det øvre rekkverket til støttebeslagene for rekkverk med to selvgjengende skruer (følger med).

8. Skyv sprosseavstandslisten oppover og klem den på plass i toppskinnen. Plasser alternative fôringer for toppskinnen i hver ende av rekkverket.

### Sette på stolpelokk

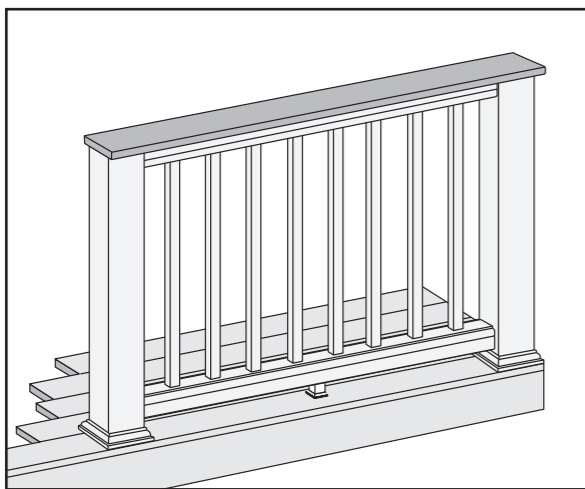
9. Fest stolpelokk med silikon eller PVC-lim.

**MERK:** Tørk vekk overflødig lim før det tørker.



## HVORDAN INSTALLERE TREX TRANSCEND®-COCKTAIL REKKVERK

Trex-rekkverk passer for husterrasser med en terrassebord-høyde på opp til 600 mm fra bakken. For terrasser med høyere nivå eller kommersielle terrasser, kan du kontakte din lokale Trex-leverandør eller forhandler for råd.



**Viktig: BARE** til bruk med 102 mm x 102 mm stolpe og stolpehylse. Trex stolpemonteringer kan ikke brukes for dette formålet. Skjæring av stolpe og stolpehylse er kun relevant for rekkverket i cocktail stil. Nødvendig med universelt rekkverk.

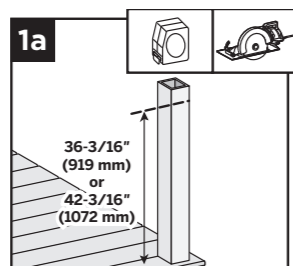
### 1. Installering av trykkbehandlede stolper

Se instruksjoner på side 20.

### Kutte stolpe og stolpehylse

1a. Marker og kutt stolpe og stolpehylse etter følgende mål fra terrassegulvets overflate:

- » 919 mm for 914 mm høyde.
- » 1072 mm for 1067 mm høyde.



### 2. Installering av stolpekrager og -hylser

Se instruksjoner på side 20.

### 3. Installere støttebeslag for rekkverk

Se instruksjoner på side 20.

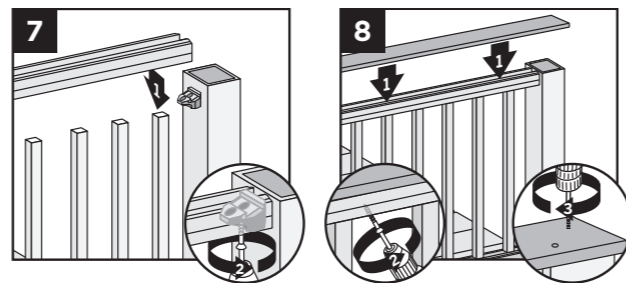
### 4. Kutte rekkverk, feste nederste skinne (universelt rekkverk), lage dreneringshull og fotblokk

Se instruksjoner på side 21.

### 5-6. Plassere sprosser og sprosseavstandslister

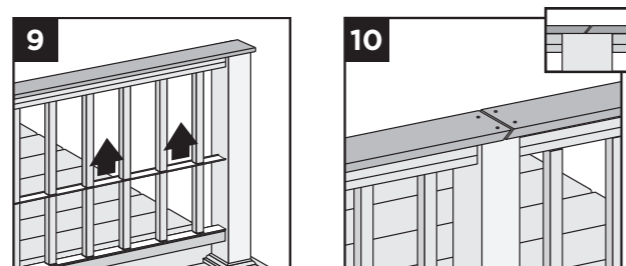
Se instruksjoner på side 21.

### Sette på det inverterte universelle rekkverket som toppskinne



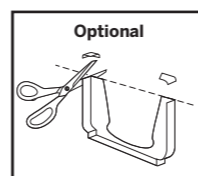
7. Plasser toppskinnen på støttebeslagene for rekkverk med srossene i rekkverkanalen. Fest toppskinnen til støttebeslagene for rekkverk med to selvgjengende skruer (følger med).

8. Plasser bord over det universelle rekkverket. Fest bord på hver stolpe med Trex anbefalte komposittskruer (2 på hver ende av bordene). Fest bordene til det universelle rekkverket fra undersiden til bunnen på rekkverksbordet med 51 mm panhead-skruer (følger ikke med) hver 406 mm langs midtlinjen.



9. Skyv sprosseavstandslisten oppover og klem den på plass i det universelle rekkverket.

**MERK:** Skjær tuppene av rekkverkføringene før installering, hvis det er nødvendig.



10. Bruk skjøteskjæring på stolper der to terrassebord møtes.

**MERK:** Hvis installeringen blir utført når utetemperaturen er lavere enn 4,5 °C, skal det være et mellomrom på 3 mm mellom terrassebordene.

**MERK:** Terrassebord kan ha overheng over den siste stolpen med minst 13 mm.

Gå til [trex.com](http://trex.com) for instruksjoner om Trex Reveal® rekkverksinstallasjon

## EUROPEISKE FYSISKE OG MEKANISKE EGENSKAPER TREX TRANSCEND®- OG TREX CONTOUR®-TERRASSEBORD

| KRITERIUM                                      | TESTMETODE   | RESULTATER                     | TESTFORKLARING  |
|--|--|--------------------------------|---|
| <b>Bøyingsmodul</b>                            | <b>EN 15534-1:2014</b>   |                                |   |
| Trex Transcend (24 mm tykk) spenn på 368 mm    | Nedbøyning under last på 500 N <math>\leq 2,0\text{ mm}</math>               | Bestått                        | 3-punkts bøyningstest for å bestemme fleksibiliteten av et testområde med en viss last                |
| Trex Contour (24 mm tykk) spenn på 305 mm      | Nedbøyning under last på 500 N <math>\leq 2,0\text{ mm}</math>               | Bestått                        | 3-punkts bøyningstest for å bestemme fleksibiliteten av et testområde med en viss last                |
| <b>Brekkasjemodul [psi]</b>                    | <b>EN 15534-4:2014</b>   |                                |   |
| Trex Transcend (24 mm tykk) spenn på 368 mm    | F' maks >math>\geq 3300\text{ N}</math>                                      | Bestått                        | Maksimum mengde kraft som skal til i en 3-punkts bøyningstest for å brette en prøve                   |
| Trex Contour (24 mm tykk) spenn på 305 mm      | F' maks >math>\geq 3300\text{ N}</math>                                      | Bestått                        | Maksimum mengde kraft som skal til i en 3-punkts bøyningstest for å brette en prøve                   |
| <b>Bestemmelse av glatthet</b>                 | <b>EN 15534-1:2014</b>   | <b>Vinkel/rangeringsklasse</b> |   |
| Trex Transcend (24 mm)                         | Gjennomsnittlig helningsvinkel   | 27 / C                         | Væteutsatte barbeintområder, gangemåte – rampetest  |
| Trex Contour (24 mm)                           | Gjennomsnittlig helningsvinkel   | 26 / C                         | Væteutsatte barbeintområder, gangemåte – rampetest  |
| <b>Brannmotstandstesting</b>                   | <b>DIN EN ISO 11925-2 og DIN EN ISO 9239-1</b>                               | <b>Klassifikasjon</b>          |   |
| Trex Transcend (24 mm) og Trex Contour (24 mm) | Enkel flamme og strålevarmekilde   | Brannklasse = Dfl-s2           | Brannmotstandstesting. Klassifisering i henhold til EN 13501-1  |
| <b>Krypning</b>                                | <b>EN 15534-1:2014</b>   | <b>Resultater</b>              |   |
| Trex Transcend (24 mm) og Trex Contour (24 mm) | Avbøyning under 850 N for 168 timer <math>\leq 10\text{ mm}</math>           | Bestått                        | Måler avbøyning på en 3-punkts bøyetest over en forlenget tidsperiode                                 |
| <b>Slagfasthet mot fallende masse</b>          | <b>EN 15534-1:2014</b>   |                                |   |
| Trex Transcend (24 mm) og Trex Contour (24 mm) | 1000-grams gjenstand i fall fra 700 mm. Skal ha mindre fordypning enn 0,5 mm | Bestått                        | Motstand mot fordypning av en fallende masse fra en viss høyde. Fordypningen må ikke overstige 0,5 mm |

\* Tysk/Euro laboratorium = «eph» – Entwicklungs – und Prüflabor Holztechnologie GmbH (Dresden, Tyskland)

| KRITERIUM  | TESTMETODE        | RESULTATER                   | TESTFORKLARING  |
|--|-------------------|------------------------------|---|
| <b>Varmeekspansjonskoeffisient (Transcend og Contour)</b>        | <b>ASTM D696</b>  |                              |   |
| Bredde   |                   | 8,94 x 10 – 5 cm/cm/C        | Avstanden en 304,8 mm prøve utvides eller trekkes sammen i bredderetningen ved ulike temperaturer                       |
| Lengde   |                   | 4,1 x 10 – 5 cm/cm/C         | Avstanden en 304,8 mm prøve utvides eller trekkes sammen i lengderetningen ved ulike temperaturer                       |
| <b>Kompresjonsstyrke (Transcend og Contour)</b>                  | <b>ASTM D695</b>  |                              |   |
| Overflate  |                   | 12,45 MPa                    | Kraften som kreves for å komprimere overflaten til en prøve mellom to (2) 50 mm sfærer for å oppnå et 0,2 mm fordypning |
| Kant   |                   | 13,40 MPa                    | Kraften som kreves for å komprimere overflaten til en prøve mellom to (2) 50 mm sfærer for å oppnå et 0,2 mm fordypning |
| <b>Relativ tetthet [g/cm<sup>3</sup>] (Transcend og Contour)</b> | <b>ASTM D792</b>  |                              |   |
| Bredde   |                   | 1,05                         | Masse per enhetsvolum sammenlignet med vann (1,00 g/cm <sup>3</sup> )   |
| <b>Motstandsdyktighet mot soppangrep</b>                         | <b>ASTM D1413</b> |                              |   |
| [Brun, hvit råte]  |                   | Ingen dekomposisjon          | Prøvene blir utsatt for trenedbrytende sopp (hvit og brun råte) og evaluert for dekomposisjon og vekttap                |
| <b>Skrueretensjon (Transcend og Contour)</b>                     | <b>ASTM D1761</b> |                              |   |
| nr. 8-skruer   |                   | 679 N/cm                     | Mengden styrke som skal til for å fjerne en skrue fra et bord   |
| <b>Vannabsorpsjon (Transcend og Contour)</b>                     | <b>ASTM D1037</b> |                              |   |
| Vol. %   |                   | <math>< 0,5\text{ \%}</math> | Måling av vektøkningen til et bord ved nedsenking i vann i 24 t.  |
| Masse %  |                   | 0                            | Måling av masseendringen til et bord ved nedsenking i vann i 24 t.  |

\* ASTM-tester (American Society for Testing of Materials) er utført ved Washington State University (Pullman, WA, USA)

# TREX TRANSCEND® OG TREX CONTOUR® VEILEDNING FOR PLEIE OG RENGJØRING

Alle utendørs byggematerialer krever rengjøring. Generelt sett er såpe og vann alt som kreves for å rengjøre Trex Transcend-, Enhance- og Contour-produkter. Se nedenfor for mer informasjon.

| PROBLEM   | LØSNING   |
|---|---|
| Skitt og rusk   | Det berørte området bør spyles med en slange for å fjerne rusk på overflaten. Bruk varmt såpevann og en myk børste for å fjerne skitt og rusk fra det profilerte mønsteret.   |
| Flekking fra hardt vann                               | Hardt vann er vann med en høy mengde av mineralforekomster som kalk, silika og kalsium. Når vannet tørker, er avsetningene etterlatt, og etterlater stygge flekker på overflater. Dette er ikke en feil med Trex-produktene, men heller et problem med selve vannet. Vanligvis kan disse forekomstene rengjøres med hvit eddik på terrasseflater eller bruk av Magic Eraser® på rekkverkets overflater. Skylling er nødvendig slik at man må passe på å ikke bruke hardt vann til dette formålet, og hvis det må brukes, tørk av med en klut eller bruk en vifte til å tørke overflater etterpå.  |
| Krittstreker  | De fleste typer fargekritt er permanente og kan misfarge overflaten. Bruk bare Irwin Strait-Line®* Dust-Off Marking Chalk (lilla), som du får på <a href="http://Irwin.com">Irwin.com</a> .   |
| Tanniner som følge av rusk                            | Fjern alt rusk fra terrassen ved hjelp av en slange eller kost. Når terrasseoverflaten er tørr, har du «terrasseglimiddel» ** på terrassen i henhold til produsentens instruksjoner. Terrasseglimiddel inneholder oksalsyre, som også vil fjerne tanniner.  |
| Is og snø   | En plastskuff kan brukes til å fjerne snø fra terrassegulvet. Bruk kalsiumklorid eller bergsilt til å smelte snøen og isen på terrassegulvets overflate.  |
| Olje, fett og mat                                     | Allt matsøl bør fjernes så raskt som mulig. <b>Overflaten må rengjøres innen sju dager for å opprettholde garantien mot flekker.</b> Flekkene fjernes ved å spyle med en slange, og bruke varmt såpevann og en myk børste for å fjerne matsøl fra det profilerte mønsteret.   |
| Mugg og jordslag                                      | Mugg kan tære på biobeleget hvis rusk, for eksempel pollen og skitt, blir liggende på terrassegulvets overflate. Det anbefales å bruke en slange og varmt såpevann med en myk børste for å fjerne matrester og mugg.  |
| Bruk av høytrykkspyler (betong, gips eller bakkejord) | Du kan bruke en høytrykksspyler <b>opp til 3100 psi***</b> som har viftetilbehør/-funksjon og såpedispenser til å fjerne skitt, betongstøv eller andre typer byggrusk. Spray terrassen med såpe, og fortsett ved å forsiktig skrubbe alle terrassebordene med en myk børste. Spray/skylt hvert enkelt terrassebord med viftespissen opp til 20 cm fra terrasseoverflaten. <b>SKYLL GRUNDIG.</b> Hvis skittent vann fra rengjøringen ligger igjen og får tørke, vil dette føre til at et belegg legger seg på terrasseoverflaten.  |
| Opprettholde Transcend- og Select-rekkverk            | Bruk <b>ALDRI</b> aceton eller andre løsemidler på Trex Transcend- eller Select-rekkverk for å opprettholde skjønnheten i overflaten. Dersom du støter på problemer med fargeoverføring (fra feste av sprosseavstandsstykke), kan du bruke Mr. Clean® Magic Eraser® Original eller Magic Eraser® Extra Power til å fjerne dette. **** For mindre overflateriper, merker, eller skraper, bruk Dupli-Color Scratch Seal™ Clear Sealer Pen.*****   |
| Oppbevaring på arbeidsstedet                          | Oppbevar terrassebord på en jevn overflate og bruk alltid skikkelig støtter (dunnasje). Ikke oppbevar direkte på bakken. Ved stabling av terrassebordbunter, bør støtter (dunnasje) starte ca 20 cm fra hver ende og fordeles omtrent 60 cm på midten. I tillegg bør støtter (dunnasje) stilles opp vertikalt/vinkelrett på terrassebordene. Juster støtteblokker (dunnasje) tilsvarende hvis buntene er løse. For Select-terrassebord, 1x12 og 1x8 produkter er maks stablingshøyde 12 bunter. For alle andre terrasseprodukter, er maks stablingshøyde 14 bunter (VIKTIG Å BEMERKE SEG AT RIKTIG AVSTAND MELLOM DUNNASJE MÅ VÆRE PÅ Plass FOR DISSE HØYDENE). Når man stabler flere pakker må man sikre at dunnasjen stilles opp vertikalt ned for hver bunt. Alltid dekk til terrasseproduktene på området frem til de er klare til å installeres. |

\* Strait-Line® er et registrert varemerke for Irwin Industrial Tool Company.

\*\*Bruk av produkter som inneholder blekemiddel eller syre vil lysne overflaten av Trex. Bruk først på et lite synlig område for å se om du liker effekten. Ingen produktene vil påvirke den strukturelle integriteten til Trex.

\*\*\*Bruk av høytrykksspyler større enn 3100 psi kan skade terrassebordene og gjøre garantien ugyldig.

\*\*\*\*Mr. Clean® og Magic Eraser® er et registrert varemerke for The Procter and Gamble Company.

\*\*\*\*\*Scratch Seal™ Clear Sealer Pen er et registrert varemerke for Dupli-Color® Products Company.

# TREX® BEGRENSET GARANTI

Trex Company, Inc. (heretter kalt «Trex») gir den opprinnelige kjøperen («kjøperen»), i den tidsperioden som er gitt i den påfølgende setningen, garanti om at Trex®-produkter er uten feil i materialer og utførelse, og at de ikke vil dele seg, flise seg opp, råtne eller bli påført strukturelle skader fra termitter og soppangrep under normale bruks- og driftsforhold. Tidsperioden til en slik garanti skal være tjuefem (25) år fra det opprinnelige kjøpet for anvendelse tilknyttet bolig, og ti (10) år fra det opprinnelige kjøpet for kommersiell anvendelse. Hvis det oppstår en feil i løpet av garantiperioden, skal kjøperen melde fra skriftlig til Trex, og når feilen er bekreftet av en godkjent Trex-representant, skal Trex' eneste ansvar være, etter eget forgodtbefinnende, å erstatte den defekte artikkelen eller refundere den delen av kjøpsprisen som kjøperen har betalt for slik defekt artikkel (dette omfatter ikke kostnadene for den opprinnelige installasjonen).

**Til tross for det foregående, (a), er garantiperioden for LED-lamper og -holdere for Trex® Deck Lighting™ sju (7) år, garantiperioden for LED-lamper og -holdere for Trex® Landscape Lighting™ er fem (5) år og garantiperioden for dimmeren, timeren og transformatorer er tre (3) år i hvert tilfelle, forutsatt at det blir brukt en Trex-transformator (ingen form for garanti på noen komponenter hvis en Trex-transformator ikke blir brukt), og ingen garanti på eventuelle andre deler eller tilbehør; (b) når det gjelder beslagene til Trex Surroundings®-porten (portens ramme, hengsler og skruer), er garantiperioden fem (5) år; (c) når det gjelder Trex pyntesprosser er garantiperioden som dekker malingsbelegget, ti (10) år, og skal erstattes proporsjonalt på følgende måte: 100 % erstatning i de første fem (5) årene, og 50 % erstatning i de neste fem (5) årene, og (d) denne garantien gjelder ikke for terrassegulvrammen i stål av typen Trex Elevations®, aluminiumsrekkverket Trex Reveal® og TrexTrim™ (som begge har egne garantier).**

I denne garantien skal en «boliganvendelse» vise til en installasjon av produktet på én enkelt bolig, og en «kommersiell anvendelse» vise til alle andre installasjoner av produktet enn på en enkeltbolig.

**DENNE GARANTIE SKAL IKKE DEKKE, OG TREX SKAL IKKE VÆRE ANSVARLIG FOR, KOSTNADER OG UTGIFTER SOM PÅLØPER, NÅR DET GJELDER FJERNING AV DEFEKTE TREX-PRODUKTER ELLER INSTALLASJON AV ERSTATNINGSMATERIALER, INKLUDERT, MEN IKKE BEGRENSET TIL, ARBEIDS- OG FRAKTUTGIFTER.**

Når det gjelder en boliganvendelse kan denne garantien overføres én (1) gang til en ny kjøper av eiendommen der Trex-produktene opprinnelig ble installert, innenfor femårsperioden (5 år) fra og med den datoen da kjøperen opprinnelig kjøpte produktet. Når det gjelder en kommersiell anvendelse kan denne garantien fritt overføres til de neste kjøperne av eiendommen der Trex-produktene opprinnelig ble installert.

Kjøperen, eller den som har fått overført eiendommen, skal, innenfor den garantiperioden som er gjengitt ovenfor, sende en beskrivelse av den påberopte feilen og kjøpsbevis til Trex, til følgende adresse:

Trex Company, Inc.  
Customer Relations  
160 Exeter Drive  
Winchester, VA 22603-8605  
USA

Trex gir ingen garanti mot, og er ikke ansvarlig for, og ingen underforstått garanti skal ansees å dekke, eventuelle forhold som skyldes følgende: (1) feilaktig installasjon av Trex-produkter og/eller unnlattelse av å følge Trex' retningslinjer for installasjon, inkludert, men ikke begrenset til, uriktige mellomrom; (2) bruk av Trex-produkter på annen måte enn under normale bruks- og driftsforhold, eller til anvendelser som ikke anbefales i retningslinjene til Trex og lokale bygningsskrifter; (3) bevegelse eller forskyvning av bakken, jordras eller setning av bakken eller støttekonstruksjonen Trex-produktene er installert på; (4) eventuell naturkatastrofe (som oversvømmelse, orkan, jordskjelv, lyn, osv.), miljømessige forhold (som luftforurensning, mugg, jordslag, osv.), flekker fra fremmedstoffer (som jord, fett, olje, osv.), eller normal slitasje fra vær og vind (definert som utsettelse for sol, vær og luft, som vil få enhver farget overflate til å falmes gradvis, bli påført kritt- eller skittbelegg eller flekker); (5) variasjoner eller endringer i fargen til Trex-produkter; (6) feilaktig håndtering, lagring, misbruk eller vanskjøtsel av Trex-produkter fra kjøperens, overtakerens eller tredjeparts side; eller (7) vanlig bruksslitasje.

Trex tillater ikke at en person eller virksomhet skal gi, eller være bundet av, eventuell erklæring eller representasjon med hensyn til kvaliteten eller ytelsen til Trex-produkter utover det som er omfattet av denne garantien. Denne garantien kan ikke endres eller korrigeres, unntatt gjennom et skriftlig dokument som er signert av Trex og kjøperen.

**TREX SKAL IKKE UNDER NOEN OMSTENDIGHET VÆRE ANSVARLIG FOR SPESIELLE ELLER TILFELDIGE SKADER ELLER FØLGESKADER, ENTEN SLIKE SKADER ER SØKT OM GJENNOM KONTRAKT, SIVILT SØKSMÅL (INKLUDERT, MEN IKKE BEGRENSET TIL UAKTSOMHET OG OBJEKTIVT ANSVAR) ELLER PÅ ANNEN MÅTE, OG TREX' ANSVAR MED HENSYN TIL DEFEKTE PRODUKTER SKAL IKKE I NOE TILFELLE OVERSKRIDE ERSTATNING AV SLIKE PRODUKTER ELLER TILBAKEBETALING AV KJØPSPRISEN, SOM BESKREVET OVENFOR.**

I noen land er det ikke tillatt å utelukke eller begrense ansvaret for tilfeldige skader eller følgeskader. Det er derfor mulig at begrensningene ovenfor ikke gjelder for deg. Denne garantien gir deg bestemte juridiske rettigheter, og du kan også ha andre rettigheter, som kan variere fra land til land. Forbrukerne har juridiske rettigheter under gjeldende nasjonal lovgivning som gjelder for salg av forbrukervarer. Denne garantien har ingen innvirkning på disse rettighetene.

Copyright © 2014 Trex Company, Inc.

# BEGRENSET GARANTI MOT FALMING OG FLEKKER FOR TREX TRANSCEND®, TREX CONTOUR® OG TREX® FASCIA BEGRENSET FALME & FLEKK GARANTI

Trex Company, Inc. (heretter kalt «Trex») gir, i henhold til betingelsene som er fremsatt nedenfor, den opprinnelige sluttbrukeren («kjøperen») garanti om at Trex Transcend®-terrasser, -verandaer eller -fasader, Trex Enhance®-terrasser, -verandaer eller -fasader, Trex Contour®-terrasser eller Trex Fascia, etter det som er aktuelt («produktet»), vil fungere som følger under normale bruks- og driftsforhold:

**Garantiperiode:** Garantiperioden starter den datoen det opprinnelige kjøpet blir gjennomført, og slutter (1) tjudefem (25) år deretter for en boliganvendelse av produktet, og (2) ti (10) år deretter for en kommersiell anvendelse av produktet.

**Boliganvendelse/kommersiell anvendelse:** I denne garantien skal en «boliganvendelse» vise til en installasjon av produktet på én enkelt bolig, og en «kommersiell anvendelse» vise til alle andre installasjoner av produktet enn på en enkeltbolig.

**Motstandsdyktighet mot falming:** Fargen til dette produktet skal ikke falmes etter å bli utsatt for lys- og værforhold, som målt med en fargeendring på mer enn 5 Delta E-enheter (CIE).

Produktet er laget for å motstå falming. Ingen materialer er falmings sikre når de utsettes for flere år med UV-stråling og naturelementer. Produktet er laget for å motstå falming, og vil ikke under noen omstendighet falme mer enn 5 Delta E-enheter (CIE).

**Flekkbestandighet:** Produktet skal være motstandsdyktig mot permanente flekker som følge av søling av mat og drikke, inkludert ketchup, sennep, salatoljer, te, vin, kaffe, fruktsaft, grillsaus, fett, brus og andre mat- og drikkerelaterte elementer som vanligvis kan forekomme på en terrasse tilknyttet en bolig, eller mugg og jordslag som forekommer naturlig i miljøet, forutsatt at slike substanser blir fjernet fra produktet med såpe og vann eller mildt rengjøringsmiddel etter maksimum én (1) uke etter utsettelse for maten eller drikken på overflaten, eller etter at mugg eller jordslag først kommer til syne.

Til tross for det foregående gir ikke Trex noen garanti for at produktet er flekkbestandig, og garanterer ikke mot flekker som skyldes sølte, eller på annen måte påførte mat- og drikkesubstanser som ikke er ordentlig vasket bort, som beskrevet ovenfor, innen én (1) uke etter at utsettelsen fant sted. Videre omfatter materialer, som ikke dekkes av denne garantien for flekkbestandighet, nedbrytende stoffer med en syreholdig eller basisk pH-verdi, maling- eller beisprodukter, sterke løsemidler, metallisk rust eller andre elementer som normalt ikke brukes på terrassegulv, og andre substanser som ikke tilhører kategorien mat og drikke, inkludert, men ikke begrenset til, biosider, soppdrepmidler, gjødning eller bakteriedrepende midler. Sopp og jordslag kan sette seg og gro på hvilken som helst overflate utendørs, inkludert på dette produktet. Terrassegulvet bør derfor rengjøres regelmessig for å fjerne skitt og pollen som kan gi næring til sopp og jordslag. Denne garantien dekker ikke sopp og jordslag som ikke er vasket ordentlig vekk som beskrevet, innen én (1) uke etter at det først kommer til syne.

**Standard begrenset garanti fra Trex Company:** Denne garantien kommer i tillegg til den standard begrensede garantien til Trex Company som gjelder for alle Trex-produkter.

**Overførbarhet:** Når det gjelder en boliganvendelse kan denne garantien overføres én (1) gang til en ny kjøper av eiendommen der Trex-produktene opprinnelig ble installert, innenfor femårsperioden (5 år) fra og med den datoen da kjøperen opprinnelig kjøpte produktet. Når det gjelder en kommersiell anvendelse kan denne garantien fritt overføres til de neste kjøperne av eiendommen der Trex-produktene opprinnelig ble installert.

## UNNTAK FRA GARANTIDEKNINGEN:

**Utsettelse for varme:** Direkte eller indirekte kontakt med ekstreme varmekilder (over 275 grader) kan forårsake falming, og kan skade overflaten til produktet. Eventuelle følger fra slik eksponering er uttrykkelig unntatt fra dekning under denne garantien.

**Skade på overflaten:** Bruk aldri metallskuffer eller redskap med skarpe kanter for å fjerne snø og is på overflaten av produktet. Hvis overflaten til produktet blir skadet eller punktert, gjelder ikke denne garantien.

**Maling eller andre materialer som brukes på produktet:** Hvis maling eller andre beleggsmaterialer blir påført produktet, gjelder ikke denne garantien.

**Rekkverk:** Denne garantien dekker ikke Trex Transcend®-rekkverkkomponenter.

**Andre unntak:** Denne garantien dekker ikke noen tilstander som skyldes følgende: (1) feilaktig installasjon av produktet og/eller unnlattelse av å følge Trex' retningslinjer for installasjon, inkludert, men ikke begrenset til, uriktige mellomrom; (2) bruk av produktet på annen måte enn under normale bruks- eller driftsforhold, eller til anvendelser som ikke anbefales i retningslinjene til Trex og lokale bygningsforskrifter; (3) bevegelse eller forskyvning av bakken, jordras eller setning av bakken eller støttekonstruksjonen produktet er installert på; (4) eventuell naturkatastrofe (som oversvømmelse, orkan, jordskjelv, lyn, osv.); (5) feilaktig håndtering, lagring, misbruk eller vanskjøtsel av produktet fra kjøperens, overtakerens eller tredjeparts side; (6) eventuell falming eller flekkdannelse som ikke er på gangflaten til produktet (f.eks. på undersiden eller i endene av produktet); eller (7) vanlig bruksslitasje.

## Prosedyre for å fremsette et krav under denne garantien

Kjøperen må gjøre følgende for å fremsette et krav under denne garantien:

1. Hvis kjøperen fremsetter et krav tilknyttet garantien for flekkbestandighet, må kjøperen gjøre følgende:

(a) Kjøperen må prøve å rengjøre det berørte området av terrassegulvet ved å følge rengjøringsanvisningene som er beskrevet ovenfor, innen én (1) uke etter utsettelse for maten eller drikken på produktet, eller etter at mugg eller jordslag først kommer til syne.

(b) Hvis det berørte området fortsetter å være rimelig utilfredsstillende etter at kjøperen har fulgt disse rengjøringsanvisningene, skal kjøperen få det berørte området av terrassen rengjort profesjonelt på kjøperens bekostning.

(c) Hvis det berørte området fortsetter å være rimelig utilfredsstillende etter profesjonell rengjøring, kan kjøperen fremsette et krav under denne garantien, forutsatt at slikt krav blir fremsatt innen tretti (30) dager etter den profesjonelle rengjøringen.

2. Kjøperen, eller den som har fått overført eiendommen, skal, hvis de vil fremsette et krav under denne begrensede garantien, sende en beskrivelse og bilder av det berørte området av produktet og kjøpsbevis, innenfor den garantiperioden som er gjengitt ovenfor, og, hvis kravet er tilknyttet garantien om flekkbestandighet, bevis på overholdelse av paragraf 1 ovenfor, til følgende adresse:

Trex Company, Inc.  
Customer Relations  
160 Exeter Drive  
Winchester, VA 22603-8605  
USA

3. Når et gyldig krav er bekreftet av en godkjent Trex-representant, skal Trex' eneste ansvar være, etter eget forgodtbefinnende, å erstatte det defekte elementet eller refundere den delen av kjøpsprisen som kjøperen har betalt for slikt berørt element (dette omfatter ikke kostnadene for den opprinnelige installasjonen). Erstatningsmateriale vil bli gitt som er så nært som mulig i farge, design og kvalitet som materialet som skal erstattes, men Trex garanterer ikke nøyaktig samsvar, fordi farger og design kan endres.

4. Hvis et gyldig garantikrav fremsettes i løpet av det ellefte (11.) til og med det tjudefemte (25.) året etter det opprinnelige kjøpet for en boliganvendelse, vil erstatningen bli beregnet proporsjonalt. Hvis Trex leverer erstatningsmaterialer, kan de velge om de vil erstatte bord, som på annen måte oppfyller kravene til et krav, etter den prosentsatsen som er oppført nedenfor, eller, hvis de vil refundere kjøpsprisen, kan de velge å refundere kjøpsprisen for bord, som på annen måte oppfyller kravene til et krav, etter den prosentsatsen som er oppført nedenfor.

| ÅR FOR GARANTIKRAV | PROSENTSAT FOR ERSTATNING |
|--------------------|---------------------------|
| 11                 | 80 %                      |
| 12                 | 80 %                      |
| 13                 | 80 %                      |
| 14                 | 60 %                      |
| 15                 | 60 %                      |
| 16                 | 60 %                      |
| 17                 | 40 %                      |
| 18                 | 40 %                      |
| 19                 | 40 %                      |
| 20                 | 20 %                      |
| 21                 | 20 %                      |
| 22                 | 20 %                      |
| 23                 | 10 %                      |
| 24                 | 10 %                      |
| 25                 | 10 %                      |

**5. DENNE GARANTIEN SKAL IKKE DEKKE, OG TREX SKAL IKKE VÆRE ANSVARLIG FOR, KOSTNADER OG UTGIFTER SOM PÅLØPER, NÅR DET GJELDER FJERNING AV BERØRT PRODUKT ELLER INSTALLASJON AV ERSTATTEDE MATERIALER, INKLUDERT, MEN IKKE BEGRENSET TIL, ARBEIDS- OG FRAKTUTGIFTER.**

**TREX SKAL IKKE UNDER NOEN OMSTENDIGHET VÆRE ANSVARLIG FOR SPESIELLE ELLER TILFELDIGE SKADER ELLER FØLGESKADER, ENTEN SLIKE SKADER ER SØKT OM GJENNOM KONTRAKT, SIVILT SØKSMÅL (INKLUDERT, MEN IKKE BEGRENSET TIL UAKTSOMHET OG OBJEKTIVT ANSVAR) ELLER PÅ ANNEN MÅTE, OG TREX' ANSVAR MED HENSYN TIL PRODUKTER SKAL IKKE I NOE TILFELLE OVERSKRIDE ERSTATNING AV SLIKE PRODUKTER ELLER TILBAKEBETALING AV KJØPSPRISEN, SOM BESKREVET OVENFOR.**

I noen land er det ikke tillatt å utelukke eller begrense ansvaret for tilfeldige skader eller følgeskader. Det er derfor mulig at begrensningene ovenfor ikke gjelder for deg. Denne garantien gir deg bestemte juridiske rettigheter, og du kan også ha andre rettigheter, som kan variere fra land til land. Forbrukerne har juridiske rettigheter under gjeldende nasjonal lovgivning som gjelder for salg av forbrukervarer. Denne garantien har ingen innvirkning på disse rettighetene.

Copyright © 2014 Trex Company, Inc.

## STELL OG RENGJØRINGSGUIDE FOR TREX REVEAL®-REKKVERK

Vedlikeholde standarden for ditt Trex Reveal®-rekkverk er viktig. Sporadisk vask anbefales for ditt Reveal-rekkverk da det kan vise tegn på forvitring som følge av eksponering for elementene over tid. Frekvensen av rengjøring vil være avhengig av miljøet og eksponering for været.

**For installasjonen hvor atmosfæren er påvirket av saltvann eller andre forurensende forhold, er rengjøring nødvendig fra hver 6. til 9. måned. Unnlattelse av å overholde de nødvendige retningslinjene for rengjøring vil føre til at Trex begrenset garanti blir å anse som ugyldig for alle forhold som følger av slike manglende overholdelse. I forbindelse med eventuelle garantikrav bør du oppbevare dokumentasjon av datoer for rengjøring, metode, renholdsmerke og -mengde som brukes, samt faktura fra renholdsfirma (eller kvittering for renholdsmidler som brukes).**

Regelmessig renhold kan minske effekten av værpåvirkning og fjerne skitt, sot og andre avsetninger. Den beste metoden for å opprettholde ditt Reveal-rekkverk er å vaske det periodisk med en løsning av varmt vann og et ikke-slipende, pH nøytralt vaskemiddel. Rekkverkets overflate må renses grundig etter rengjøring for å fjerne alle rester. Bruk en myk, hvit klut, svamp eller en myk børste.

IKKE rengjør Trex Reveal med løsemidler som tynnere eller løsninger som inneholder kloridbaserte hydrokarboner, estere eller ketener.

Følgende rensemidler anbefales for rengjøring av Trex Reveal-rekkverk:

• Formula 409® Renser avfetter/desinfiserende middel

• Spray Nine® Renser/desinfiserende middel

• Simple Green® Universalrens

• Fantastik® Universalrens

• Windex® Rens

Formula 409® Renser/desinfiserende er et varemerke som tilhører Clorox Company

Spray Nine® Universalrens/desinfiserende er et varemerke som tilhører Illinois Tool Works Inc.

Simple Green® Universalrensens er et varemerke som tilhører Sunshine Makers Inc.

Fantastik® Universalrens er et varemerke som tilhører SC Johnson & Son Inc.

Windex® er et varemerke som tilhører SC Johnson & Son Inc.

## TREX REVEAL®-REKKVERK BEGRENSET GARANTI

Trex Company, Inc. (heretter "Trex") garanterer overfor den opprinnelige kjøperen ("Kjøper") som, ved normal bruk og driftsforhold, Trex Reveal®-Rekkverk ("Produktet") skal for en periode på tjudefem (25) år fra den opprinnelige kjøpsdatoen være fri for materielle defekter i utførelse og materialer. Hvis det oppstår en feil i løpet av garantiperioden, skal kjøperen melde fra skriftlig til Trex, og når feilen er bekreftet av en godkjent Trex-representant, skal Trex' eneste ansvar være, etter eget forgodtbefinnende, å erstatte det defekte produktet eller refundere den delen av kjøpsprisen som kjøperen har betalt for slikt defekt produkt (dette omfatter ikke kostnadene for den opprinnelige installasjonen).

Med hensyn til installasjoner hvor atmosfæren er påvirket av saltvann (eller andre forurensende forhold), vil unnlattelse å overholde retningslinjene for rengjøring tilgjengelige på [www.trex.com](http://www.trex.com) ugyldiggjøre garantien med hensyn til alle forhold som følger av slike feil.

**DENNE GARANTIEN SKAL IKKE DEKKE, OG TREX SKAL IKKE VÆRE ANSVARLIG FOR KOSTNADER OG UTGIFTER SOM PÅLØPER, NÅR DET GJELDER FJERNING AV DEFEKTE PRODUKT ELLER INSTALLASJON AV ERSTATTEDE MATERIALER, INKLUDERT, MEN IKKE BEGRENSET TIL, ARBEIDS- OG FRAKTUTGIFTER.**

Denne garantien overføres én (1) gang til en ny kjøper av eiendommen der produktene opprinnelig ble installert, innenfor femårsperioden (5 år) fra og med den datoen da kjøperen opprinnelig kjøpte produktet.

Kjøperen, eller den som har fått overført eiendommen, skal, innenfor den garantiperioden som er gjengitt ovenfor, sende en beskrivelse av den påberopte feilen og kjøpsbevis til Trex, til følgende adresse:

Trex Company, Inc.  
Customer Relations  
160 Exeter Drive  
Winchester, VA 22603-8605, USA

Trex gir ingen garanti mot, og er ikke ansvarlig for, og ingen underforstått garanti skal ansees å dekke, eventuelle forhold som skyldes følgende: (1) feil installasjon av produktet; (2) bruk av produktet utover normal bruk og driftsforhold, eller bruk som ikke anbefales av Trex retningslinjer og lokale byggeforskrifter; (3) bevegelse, forvrenging, kollaps eller setting av bakken eller den bærende konstruksjonen som produktet er installert på; (4) skader som skyldes brann, voldsomme stormer, jordskjelv eller andre naturkatastrofer, ulykker, hærverk eller andre tap, påvirkning av gjenstander, eller eksponering for atmosfærisk forurensning eller andre utenom naturligs værforhold, (5) feilhåndtering, lagring, misbruk eller forsømmelse av produktet av Kjøperen, erververen eller tredjeparter; eller (6) vanlig slitasje.

Trex tillater ikke at en person eller virksomhet skal gi, eller være bundet av, eventuell erklæring eller representasjon med hensyn til kvaliteten eller ytelsen til Trex-produkter utover det som er omfattet av denne garantien. Denne garantien kan ikke endres eller korrigeres, unntatt gjennom et skriftlig dokument som er signert av Trex og kjøperen.

**TREX SKAL IKKE UNDER NOEN OMSTENDIGHET VÆRE ANSVARLIG FOR SPESIELLE ELLER TILFELDIGE SKADER ELLER FØLGESKADER, ENTEN SLIKE SKADER ER SØKT OM GJENNOM KONTRAKT, SIVILT SØKSMÅL (INKLUDERT, MEN IKKE BEGRENSET TIL UAKTSOMHET OG OBJEKTIVT ANSVAR) ELLER PÅ ANNEN MÅTE, OG TREX' ANSVAR MED HENSYN TIL DEFEKTE PRODUKTER SKAL IKKE I NOE TILFELLE OVERSKRIDE ERSTATNING AV SLIKE PRODUKTER ELLER TILBAKEBETALING AV KJØPSPRISEN, SOM BESKREVET OVENFOR.**

I noen stater eller provinser er det ikke tillatt å utelukke eller begrense ansvaret for tilfeldige skader eller følgeskader. Det er derfor mulig at begrensningene ovenfor ikke gjelder for deg. Denne garantien gir deg spesifikke juridiske rettigheter, og du kan også ha andre rettigheter som varierer fra stat til stat eller provins til provins.

Copyright © 2013 Trex Company, Inc.



The World's #1 Decking Brand

Gå til: [www.trex.com](http://www.trex.com)

© 2016 Trex Company, Inc. Alle rettigheter forbeholdt. Trex®, the Trex logo, Trex Transcend®, Trex Contour®, Trex Reveal®, Trex® Outdoor Lighting™, Trex Express™ og Trex Hideaway® er føderalt registrerte varemerker, merkevarer tilhørende Trex Company, Inc., Winchester, Virginia, USA.